

## De Wulpstraat en omgeving in de Watervogelbuurt



De  
Wulp  
straat  
in  
de  
Watervogel  
buurt

*bovenste foto voorpagina: Portret van Maria van Pallaes, borstbeeld met familiewapen (1657).*

*onderste foto voorpagina: Wulpstraat 15 t/m 25.*

## Colofon

Onderzoek en tekst: Peter Beringen

Illustratie verantwoording:

*Peter Beringen: de foto van de Wulpstraat op de voorzijde omslag en de foto's op de pagina's 13 (linksonder), 14 (kleine foto), 19, 21 (kleine foto), 23, 24, 28, 29, 30 (linksonder) 31 (links- en rechtsonder).*

*Dirk van Sichem: Tekeningen op pagina's 4 en 28*

*Centraal Museum Utrecht: de Windvaan (Inventarisnummer 8226) op pagina 8.*

*Post Planjer nr.58: foto van de maquette op pagina 27.*

*foto op pag. 19, uit archief UMF*

*HUA: alle overige afbeeldingen*

*I.v.m. auteursrechten vermelden we de volgende fotografen:*

*foto's op pag 13, 14 en 25: A. van de Pol,*

*pag. 14 bovenste foto: D. van Bommel,*

*pag. 20, kleine foto rechts en foto rechtsboven: D.C. Goose,*

*foto op pag 26 rechtsonder: G.J.C.A. Smilda*

*foto op pag. 30 rechtsonder en pag. 31 bovenste foto: V.M. Lansink*

Opmaak en druk: Practicum Print Management, Soest.

ISSN: 1383-0279

SteenGoed verschijnt tweemaal per jaar en is een uitgave van



Lange Nieuwstraat 53, 3512 PD Utrecht

030 - 2311761

info@umf.nu

www.umf.nu

 [www.facebook.com/UtrechtsMonumentenfond](http://www.facebook.com/UtrechtsMonumentenfond)

NL68 TRIO 0254 7316 78

Steun onze werkzaamheden.

Met uw bijdrage steunt u de werkzaamheden van het Utrechts Monumentenfonds. U ontvangt dan het Jaarverslag, SteenGoed, de Nieuwsbrieven en uitnodigingen voor vergaderingen, lezingen en/of excursies. De minimale bijdrage is € 27,50 per jaar en begunstigers voor het leven betalen € 450,- ineens. Draagt u onze monumenten een warm hart toe: een hogere bijdrage doneren mag natuurlijk altijd.

Als begunstiger van het UMF mag u de giften – onder bepaalde voorwaarden – aftrekken van de inkomstenbelasting. Omdat het UMF een ANBI-status heeft, is deze regeling van toepassing. Meer informatie hierover vindt u op <http://www.utrechtsmonumentenfonds.nl/content/begunstigers>

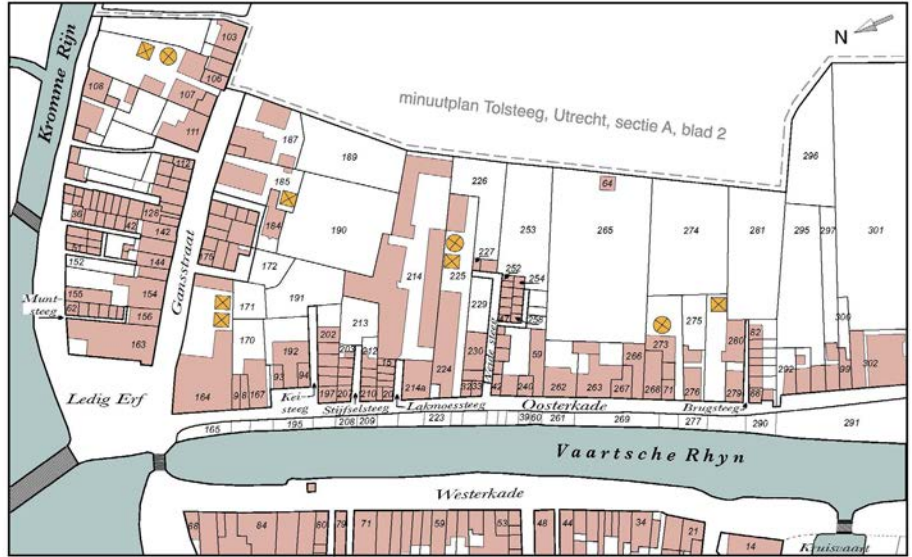
Alle nummers van SteenGoed zijn in te zien op:

<https://utrechtsmonumentenfonds.nl/erfgoed-in-beeld/#STEENGOED>

# Inhoudsopgave

Inleiding.....	5
Stadsrechten .....	5
Van Stadsvrijheid naar Tolle Steeg.....	7
Van Tolle Steeg naar Watervogelbuurt.....	9
Oosterkade 2 tot en met 5 .....	12
Ledig Erf.....	13
Oosterkade 6,7, 8 en 9.....	14
Wulpstraat .....	15
Bominslag.....	20
Impressie Watervogelbuurt na de oorlog .....	21
Alkhof en Gansstraat.....	21
Martinushofje (Gansstraat).....	24
Oosterkade 10, 11 en 12.....	25
Oosterkade 13, 14, 15,16,17, Weidesteeg, Oosterkade 18.....	26
Hof van Ravenna .....	27
Oosterkade 21.....	30
Brugsteeg / Oosterkade 28 en 30.....	30
Eindnoten.....	32
Bronnen .....	33
Dankzegging.....	33
Historisch tekenaar gezocht! .....	34
Steengoed digitaal of op papier? Lees mij a.u.b.! .....	34

Kadastrale kaart 1832  
aangepast.



Overteking van de Kadastrale kaart 1811-1832: minuatplan Tolsteeg, Utrecht, (gedeelte van) sectie A, blad 1

Huisnummerplattengrond  
Wulpstraat en directe  
omgeving in 2021.  
Op de plattengrond zijn  
niet vermeld de vele  
bisnummers die betrekking  
hebben op de bovenwoningen.



## Inleiding

Tot de aantrekkelijkheden van Utrecht behoren de camerens, oude huisjes welke in vroegere tijden aan minder bedeelden ter beschikking werden gesteld. Camerens inderdaad, want anders dan in steden als bijvoorbeeld Haarlem en Leiden kent Utrecht nauwelijks hofjes die aan een besloten binnenplaats liggen. Bij de Utrechtse 'hofjes' gaat het veelal om rijtjes woningen gelegen aan een straat.

Een relatief recent voorbeeld hiervan is de Wulpstraat in de Watervogelbuurt. Deze buurt wordt begrensd door de Kromme Rijn, de begraafplaats Soestbergen, de Vaartsche Rijn/Oosterkade en de spoorlijn Utrecht-Arnhem. Binnen deze wijk is de Gansstraat een historische uitvalsweg.

In de loop van de negentiende eeuw verstedelijkte het gebied nabij de Gansstraat, met als gevolg een hoge bebouwingsdichtheid en vele stegen binnen een gesloten bouwblok. In 1929 zorgde de gemeenteraad voor een vernieuwingsimpuls met het vaststellen van een 'Stratenplan 1929 bij de Gansstraat'. Binnen dit gebied werd in 1938 de Wulpstraat aangelegd en een aantal woningen gebouwd. Deze straat loopt vanaf de Oosterkade, naast nummer 7, tot aan de Albatrosstraat. De eerste 22 woningen zijn eigendom van de Fundatie Maria van Pallaes. Maria van Pallaes is binnen historisch Utrecht een beroemde naam, vooral vanwege de huisjes in de Agnietenstraat die haar naam dragen. Zij was een zeer rijke vrouw die in 1662, kort voor haar overlijden, een fundatie in het leven riep met als doel arme mensen een dak boven hun hoofd te bieden en ze ook financieel enige steun te bieden, met als bijkomend dan wel hoofddoel hiermee een plaatsje in de hemel te verwerven. In 1938 bestond deze fundatie dus al 276 jaar en ze bestaat nog steeds.

Verder kent de directe omgeving van de Wulpstraat een boeiende geschiedenis die zelfs teruggaat naar het jaar 1122, een voor Utrecht memorabel jaar! Aspecten zoals stadsrechten, stadsvrijheid, handelsverkeer en stedenbouwkundige ontwikkeling van diverse locaties maken hiervan onderdeel uit.

## Stadsrechten

De huidige Watervogelbuurt ligt op een steenworp afstand van de zuidkant van de historische binnenstad Utrecht bij het Ledig Erf. Uiteraard was in vroegere tijden deze omgeving anders ingericht dan nu, laat staan dat er een woonwijk was. Des te interessanter is het om de voorgeschiedenis van dit gebied te kennen. Daarbij keren wij terug naar het jaar 1122. Op 2 juni van dat jaar verkreeg Utrecht als een van de eerste plaatsen in de Noordelijke Nederlanden stadsrechten. Keizer Hendrik V bevestigde deze in twee oorkonden waarin verschillende rechten en plichten werden vastgelegd zoals de handhaving van het marktrecht door de Utrechtse openbare bestuurders en de hoogte van de toltarieven.

Als gevolg van de stadsrechten ontstond een zelfstandige juridische eenheid waarbij het in die tijd tevens van belang was verdedigingswerken rond de stad aan te leggen ter voorkoming van vijandelijke belegeringen. De stad werd omringd door een aarden wal en daaromheen een bijna 6 kilometer lange verdedigingsgracht (Stadsbuitengracht), waarbij gedeeltelijk gebruik werd gemaakt van de reeds aanwezige rivierlopen<sup>1)</sup>.

Tegelijkertijd werd aan de zuidzijde van de stad een nieuwe waterweg gegraven als verbinding met de Lek. Die wordt dan ook aanvankelijk Novus Renus ofte-wel Nieuwe Rijn genoemd. Nadien staat dit kanaal bekend als de Vaartsche Rijn. Aanleg was noodzakelijk omdat de plaatsing van een dam bij Wijk bij Duurstede ertoe leidde dat de meanderende Kromme Rijn, de belangrijke zuidelijke verbinding



tussen Utrecht en het Duitse Rijngebied (ook wel Keulse vaart genoemd), vrijwel onbevaarbaar werd voor het scheepsverkeer. De handelsfunctie van Utrecht kwam hierdoor in gevaar. Goede waterverbindingen waren immers van essentieel belang voor behoud en versterking van de handelspositie van Utrecht<sup>2)</sup>. De Vaartsche Rijn realiseerde samen met de Oudegracht en de Vecht tevens naar het noorden toe een belangrijke (inter)nationale handelsroute.

Slechts op vier plaatsen was het mogelijk officieel de stadsbuitengracht over te steken. De Tolsteegpoort aan de zuidkant van de stad was één van de vier middeleeuwse toegangen. In eerste aanleg was de Tolsteegpoort een dubbele poort met twee bruggen en maakte onderdeel uit van de middeleeuwse stadsverdediging.

De stadsverdediging werd in de zestiende eeuw gemoderniseerd op bevel van keizer Karel V. De aloude muren waren niet meer goed bestand tegen de steeds krachtiger wordende vuurwapens. Een nieuw ontwerp werd gemaakt door Stadsbouwmeester Willem van Noort waarbij sloop plaats vond van de middeleeuwse Tolsteegpoort en bijbehorende bruggen. Ter vervanging ontstond een muur met daarachter een wal, in het midden van de muur werd een nieuwe toegangspoort geplaatst. Daarnaast lag een waterpoort die bestond uit een lange tunnel waarover de wal doorliep. De verbouwde zestiende-eeuwse Tolsteegpoort vormde samen met de zuidelijke stadsmuur en de drie bastions Zonnenburg, Manenburg en Sterrenburg een defensieve eenheid. De ligging van deze bastions zorgden ervoor dat de Tolsteegpoort, een van de belangrijkste poorten van Utrecht, optimaal verdedigd kon worden. Uiteindelijk zijn de stadsmuren en de poorten gesloopt in de eerste helft van de negentiende eeuw, zo ook de Tolsteegpoort in 1842<sup>3)</sup>.

*Gezicht op de zuidzijde van de stad Utrecht uit het zuidoosten, met de beide Tolsteegpoorten voor de verbouwing tot één poort, met links op de achtergrond de Bijlhouwerstoren (1558).*





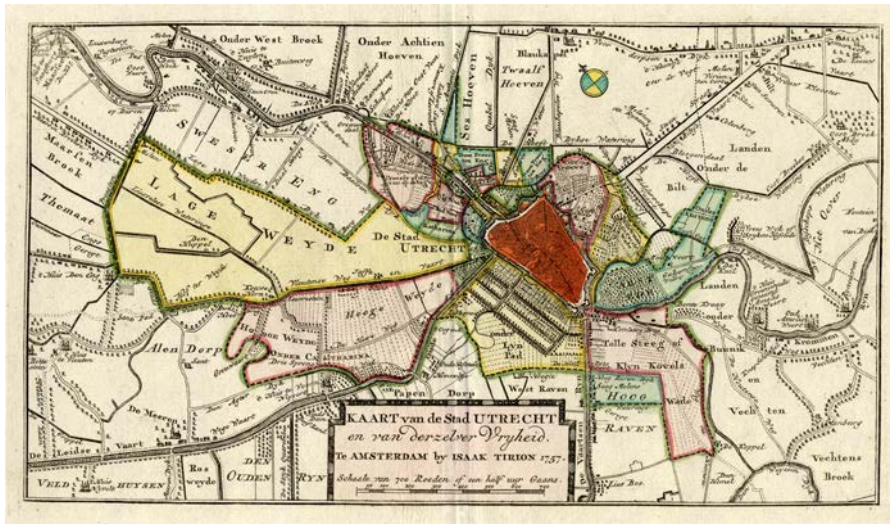
*Gezicht over de Stadsbuitengracht te Utrecht op de stadsmuur met de Tolsteegpoort en -brug uit het oosten, met rechts het bastion Manenburg en middenachter het dubbele woonhuis op het bastion Sterrenburg en de Bijlhouwerstoren (1680).*

## **Van Stadsvrijheid naar Tolle Steeg**

Door de stadsrechten van 1122 en de aanleg van de stadsverdedigingswerken ontstond een strikte scheiding tussen de stad en de buitengerechten. Binnen de stad golden andere regels dan daarbuiten. De zeggenschap van het stadsbestuur beperkte zich echter niet tot het gebied binnen de muren. Rondom de stad lag de zogenoemde Stadsvrijheid, een uitgestrekt landelijk gebied, dat was opgedeeld in bestuurlijk zelfstandige eenheden ofwel buitengerechten. Het stadsbestuur had in deze buitengerechten grote invloed, omdat het een deel van de rechtspraak in handen had, belastingen inde en eigendomsrechten bezat op grote delen van de grond. De Stadsvrijheid bestond uit circa vijftien buitengerechten waarvan Tolle Steeg of Klyn Kovels Wade er één was. Dit gerecht vormde net als de andere buitengerechten een apart gerecht binnen de stadsvrijheid, waardoor ze onder meer verantwoordelijk waren voor de lagere rechtspraak<sup>4</sup>). De lage of dagelijkse rechtsmacht was in handen van de bisschop. Deze benoemde een schout, soms een vertrouweling of iemand die ook elders schout was. Het kwam ook voor dat buurraden opklommen tot schout<sup>5</sup>).

In het algemeen was de stadsvrijheid met haar buitengerechten dunbevolkt en had ze meer een plattelandsuitstraling. Hierop bestonden echter meerdere uitzonderingen, vooral in de gebieden direct buiten de stadspoorten. Met name het gerecht Tolle Steeg of Klyn Kovels Wade ontwikkelde zich vanaf de twaalfde eeuw tot in de middeleeuwen verder tot een voorstad met een eigen poort: de Ganspoort. Gaandeweg werd de voorstad ook wel Tolsteeg genoemd<sup>6</sup>).

Deze benaming is afgeleid van een al in de middeleeuwen bestaande uitvalsweg naar de gebieden en plaatsen ten zuidoosten van de stad. Aanvankelijk heette dit zandpad de Tolsteeg. Het is vermoedelijk in de veertiende eeuw ontstaan. Pas tegen 1500 werd de benaming veranderd in Ganssteeg en in 1891 werd het de Gansstraat genoemd.



*Kaart van het grondgebied van de stadsvrijheid van de stad Utrecht met directe omgeving; met wegen, watergangen en gestileerde weergave van de bebouwing en het grondgebruik en van de bestuurlijke en waterstaatkundige indeling. Het grondgebied van de stadsvrijheid en de indeling van de gerechten is in kleur aangegeven (1757).*

liet aanleggen naar een ontwerp van landschapsarchitect J.D. Zocher Jr. De begraafplaats is nog steeds in gebruik. Ook vestigden zich aan de oever van de Kromme Rijn allerlei kleine industrieën in metaal, hout, asfalt en waterrijen. Er ontstond een variatie in bedrijfsgebouwen, afgewisseld met arbeiderswoningen en een enkel hofje: het Martinushof. In de loop van de negentiende eeuw was een web van steegjes gegroeid waar voornamelijk dagloners woonden die werden ingezet bij het laden en lossen van allerlei materiaal. Langs de Gansstraat was alleen sprake van lintbebouwing, grote series woningen waren hier niet gebouwd.

In Tolle Steeg ontstond een levendig handelsverkeer, in bijzonder ook rondom het drukke en bedrijvige plein Ledig Erf, de Vaartsche Rijn en de stadsbuitengracht. In de tijd van de trekschuit en de met paarden getrokken postkoetsen legden de boeren en boerinnen uit de dorpen ten zuiden van Utrecht aan bij talrijke logementen en herbergen zoals De Engel, De Geldersche Bloem, De Zwaan en Het Vaartse Veerhuis<sup>9)</sup>.



*Windvaan De Engel (1720).*

In het midden van de zestiende eeuw bestond het pand 'waar den Engel uythinck' al. Dit diende als veerhuis voor de vaart naar Zaltbommel, Tiel, Culemborg en Den Bosch. Tot 1823 hield in dit lokaal tevens het Gerecht van Tolsteeg zitting voor de rechtspraak. De ijzeren engel, die als windvaan op het dak met alle winden meedraaide, rust thans in het Centraal Museum te Utrecht<sup>9)</sup>. We hopen dan maar dat de rechtspraak zelf een eenduidige richting aangaf.

Verandering van eigenaar kwam ook voor, bijvoorbeeld:

**‘VERKOCHE VASTE GOEDEREN ENZ.**

Den 14 Maart 1846, door den Notaris H. DUIFJES.

No. 1. Een kapitaal Huis, ingerigt tot Logement en Koffijhuis genaamd den Engel, staande en gelegen buiten de Tolsteeg-Bariere, Wijk K, N<sup>o</sup>. 1.

No. 2. Een hecht en sterk Huis met Erf, Koetshuis, een Stal voor 16 en een dito voor 20 Paarden, waarin de Stalhouders affaire wordt uitgeoefend, staande naast het vorige Perceel, Wijk K, N<sup>o</sup>. 1\*. Beide opgehouden voor f 7,800.’

<sup>10)</sup>



Ook bestond sinds de zeventiende eeuw De Geldersche Bloem en heeft drie eeuwen als een populaire pleisterplaats gefunctioneerd op de hoek van de zeer oude toegangsweg de Gansstraat en het Ledig Erf. Daar vestigde zich later bij de opkomst van het gemotoriseerd verkeer ook een garagebedrijf. De Geldersche Bloem werd in 1958 gesloopt om ruimte te maken voor het steeds maar toenemende verkeer<sup>11)</sup>.



*Gezicht op het pand Ledig Erf 5 (links, banketbakkerij van R.J.F. Donkers) en Ledig Erf 6 (proeflokaal annex café van ouds de Witten Engel) te Utrecht, met rechts de hoek met de Oosterkade (1912).*

## Van Tolle Steeg naar Watervogelbuurt

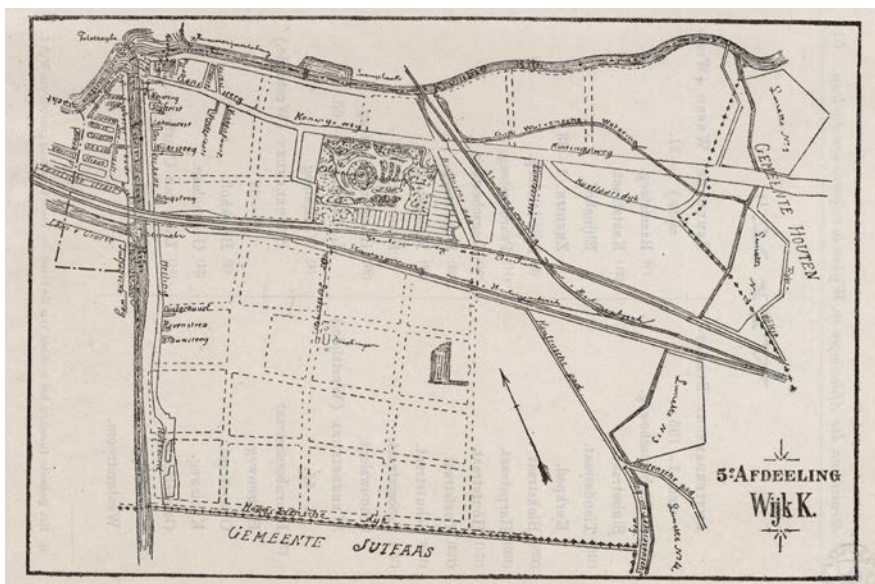
Het buitengerecht Tolle Steeg wordt vanaf 1795 aangeduid als Wijk K. Andere delen van de stad Utrecht zelf en de overige buitengerechten worden eveneens van een afzonderlijke letter voorzien. Voorheen konden de huizen alleen geïdentificeerd worden aan de hand van de straatnaam, de straatzijde en de eventuele naam van het pand en de belendingen. Voor een meer overzichtelijk geheel krijgen acht wijken opeenvolgend de letters A-H en de vier voorsteden ofwel buitengerechten de letters I, K, L en M toegekend. Binnen elke wijk krijgen de huizen een doorlopend nummer, het wijkhuisnummer. Met ingang van 1891 wordt echter voor de gehele gemeente een nummering per straat ingevoerd. Voor de huisnummering waren de wijken niet meer van belang, maar de bevolkingsregistratie vond nog jarenlang per wijk plaats. De wijken werden pas in 1923 opgeheven. Slechts één wijk heeft tot op heden zijn letternaam behouden: Wijk C<sup>12)</sup>.

*Gezicht op de Vaartscheijnbrug te Utrecht; op de achtergrond v.l.n.r. het Ledig Erf met garagebedrijf Jan Jongerius en de Geldersche Bloem, de ingang van de Gansstraat en het begin van de Oosterkade (1932).*

De spoorlijn op de foto deelt Wijk K in twee grondgebieden. Het onderste gebied van de spoorlijn betreft de voorbode van de na 1954 gebouwde subwijk onder de naam Tolsteeg tussen de Hoogravensedijk (nu Aquamarijllaan geheten) en de spoorlijn. In het bovenste gebied van de spoorlijn wordt nabij de Oosterkade, stegen en Gansstraat in 1930 gebouwd aan een andere nieuwe wijk waarvan de naam gelieerd is aan Watervogel.



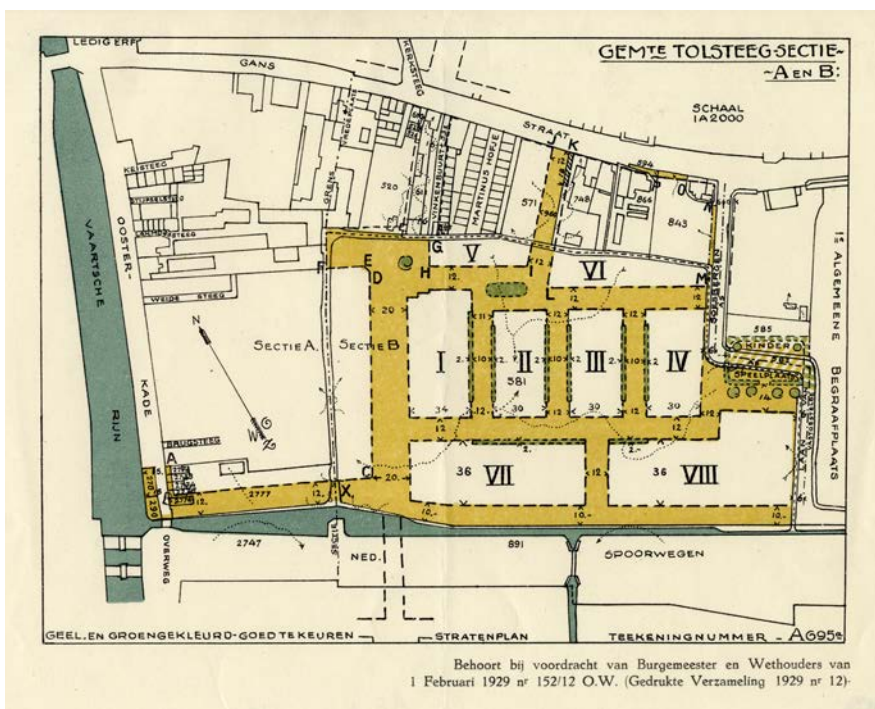
De Watervogelbuurt ligt ten zuidoosten van de Tolsteegsingel. Vanaf het Ledig Erf loopt de Gansstraat. In deze straat liggen twee grote functies tegenover elkaar,



*Plattegrond van de wijk K in de 5e Afdeling te Utrecht, het terrein tussen de Kromme Rijn / Lunetten / Hoogravensedijk / Vaartsche Rijn / Bleekstraat; met weergave van het (deels ontworpen) stratenplan en watergangen (1890).*

In de loop van de negentiende eeuw is het gebied rond onder ander de Gansstraat / Oosterkade verstedelijkt met als gevolg een hoge bebouwingsdichtheid en vele stegen binnen een gesloten stedelijk bouwblok. Een totale vernieuwingsimpuls doet zich voor wanneer de gemeenteraad van Utrecht in 1929 een 'Stratenplan bij de Gansstraat' vaststelt voor de bebouwing van het terrein, omsloten door de Gansstraat, de Laan van Soestbergen, de spoorweg Utrecht-Arnhem en de Oosterkade met

weergave van de bestaande straten met bebouwing en het ontworpen stratenplan. Als rooilijnen zullen gelden de op de tekening A 695a met de letters A tot en met P aangeduide en de als begrenzing om de bouwblokken, gemerkt I, II, III, IV, VII en VIII, voorkomende, gebroken lijnen<sup>14)</sup>.



*Stratenplan 1929 Plattegrond van het terrein tussen de Gansstraat / Laan van Soestbergen / Spoorweg Utrecht-Arnhem / Oosterkade te Utrecht; met weergave van de bestaande straten met bebouwing en het ontworpen stratenplan (1928).*

De editie van het "Het Utrechtsch Nieuwsblad" van  
25 maart 1931 vermeldt het volgende:

**'Een nieuwe woonwijk in een oude buurt**

In 1½ jaar tijd verrijst een "stad" met 1700 inwoners. Het terrein, ten Noorden begrensd door de Gansstraat en ten Zuiden door de spoorbaan Utrecht-Arnhem, dat lange jaren braak heeft gelegen, wordt zoals men weet, momenteel bebouwd. Reeds verleden jaar verzezen daar nieuwe huizen, doch verder dan een enkele straat bracht men het toen niet. Het opgehoogde terrein, dat eertijds de firma Peek en Cloppenburg toebehoorde, die aanvankelijk de bedoeling had een groote confectiefabriek te stichten, werd weer verkocht.

Latere onderhandelingen werden gevoerd en eindelijk werd het 23500 vierkante Meter groote terrein het eigendom van het Bouwbureau Rutgers, Stationsweg 78, den Haag. En dit bouwbureau heeft niet stil gezeten! In Maart 1930 werd met den bouw van een groot woningcomplex begonnen en wanneer men geen tegenslagen ondervindt, zal de nieuwe wijk, de z.g. Watervogelbuurt met Augustus a.s. gereed zijn. De gemeente zorgde voor betere toegangswegen door de Gansstraat te verbeteren, terwijl ook de Oosterkade belangrijk verbreed wordt. Het complex zal bestaan uit 53 heerenhuizen, z.g. koophuizen, 165 beneden- en bovenhuizen en 12 winkelhuizen met bovenwoningen.

Men heeft er zorg voor gedragen dat in ieder blok slechts één zaak van een zelfde branche gevestigd wordt, dus bv. 1 kapperswinkel, 1 melkhandel, 1 sigarenzaak, 1 grutterij enz. enz. Bovendien komt men den huurder zooveel mogelijk tegevoet wat comfort betreft. Zoo zullen twee garages gebouwd worden, waar de huurders gelegenheid hebben om rijwielen, kinderwagens enz. op te bergen. Aan iederen bewoner wordt daarvoor een kaart verstrekt. Vanaf half Januari wordt dagelijks een woning opgeleverd, zoodat men met Augustus met den bouw hoopt gereed te zijn, terwijl men verwacht dat in het voorjaar 1932 het geheele complex bewoond zal zijn. In anderhalf jaar tijds wordt aan de Gansstraat een wijk gesticht waarvan de bouwkosten twee millioen gulden bedragen.

De huizen, zowol de heeren- als de boven- en benedenwoningen zijn gerieflijk ingericht. Men heeft er naar gestreefd goede huizen te bouwen voor een zoo laag mogelijken prijs.'

15)

De woningbouwstijl doet denken aan de Amsterdamse School en kent een regelmatig stratenpatroon, met verbijzonderingen op de hoeken. De naamgeving van de straten zijn ontleend aan watervogels.

Het stratenplan vermeldt ook de van oudsher bestaande straten en stegen, zoals onder andere Gansstraat, Ledig Erf, Oosterkade, Keisteeg, Stijfselsteeg, Lakmoessteeg, Weidesteeg en Brugsteeg. Met de gerealiseerde nieuwe woonwijk zijn deze toen onderdeel gaan uitmaken van de Watervogelbuurt.

Vooruitlopend op het stratenplan ontwikkelt de gemeente in de jaren rond 1925 plannen tot verbetering en verbreding van de Oosterkade in samenhang met de tegenoverliggende Westerkade. De bedoeling is de werkzaamheden zodanig te regelen, dat de losplaats aan de Westerkade pas wordt opgeheven nadat de nieuwe los- en laadgelegenheid, voor zover mogelijk, aan de Oosterkade gereed zal zijn gekomen. De toestand aan de Oosterkade was in de loop der jaren vrijwel onhoudbaar geworden. De naastgelegen rijweg was niet meer berekend op het moderne verkeer en vooral ook in verband met de aanwijzing van de Oosterkade tot loswal in plaats van de Westerkade, was ingrijpende verbetering noodzakelijk. Voor het maken van een openbare losplaats aan de Oosterkade was het nodig dat de aldaar aanwezige bomen werden geveld, de bestaande beschoeiingen verwijderd werden en vervangen door een kademuur.



Om het plan te kunnen uitvoeren was het nodig, dat de gemeente de beschikking had over de tussen de bestaande rijweg van de Oosterkade en de Vaartsche Rijn gelegen particuliere stroken grond (bermen), alsmede over de vóór de percelen aan die kade gelegen particuliere stoepen. In eerste instantie heeft de gemeente met de eigenaren, op twee personen na, overeenstemming bereikt over de overdracht daarvan aan de gemeente<sup>16)</sup>.

De heer A. van Benthem, wonende aan de Oosterkade 9, diende bezwaar in. Na onderhandeling in 1927 met de gemeente was de heer Van Benthem bereid om zijn eigendom alsnog te verkopen<sup>17)</sup>.

De onderhandelingen in 1926 met de Wed. Mol-Schillemans liepen stroef, in dit geval betrof het zeven percelen bermgrond die tot haar eigendom behoorden. Hangende de onteigeningsaanvraag heeft de gemeente diverse pogingen gedaan tot verkrijging langs minnelijke weg. Na langdurige onderhandelingen met de inmiddels erven van mevr. Mol-Schillemans, hebben die zich, nadat de gemeente hun een laatste bod had gedaan, ten slotte in 1929 bereid verklaard om hun bezit aan de gemeente af te staan<sup>18)</sup>.

Het verbeteringsplan kon vervolgens worden uitgevoerd. De Oosterkade had in de jaren twintig van de twintigste eeuw nog een aflopende aarden wal ofwel bermen waaraan de boten afmeerden. De vernieuwing van de Oosterkade krijgt in 1931 gestalte met de ombouw van de aarden wal naar een stenen kademuur langs de hele lengte van de Oosterkade die wordt voltooid in 1932.

*Gezicht op de Vaartsche Rijn te Utrecht, vanaf de Tolsteeg-basculebrug, uit het noorden, tijdens de werkzaamheden aan de kademuren van de Oosterkade (links) en Westerkade rechts (1931).*



## **Oosterkade 2 tot en met 5**

Geheel links op de foto staat een proeflokaal op de hoek Ledig Erf 6 doorlopend aan de Oosterkade en de naastliggende woningen nummer 2 en 3 (sigarenmagazijn "Mobilia"). In het pand met huisnummer 4 was gehuisvest de brandstoffenhandel van de weduwe D.P. Schoonhoven met een achterom naar nummer 5. Dit huis staat er nu nog en is aan de voorkant niet veel veranderd. Van oorsprong is dit een achttiende-eeuws pand, bestaande uit twee lagen, een schilddak met de nok loodrecht op de straat en een kelder. Dit pand is op 9 december 1992 ingeschreven in het Rijksmonumentenregister<sup>19)</sup>.





Gezicht op de Oosterkade 2 tot en met 5 na de vernieuwing van de kademuur (1932).

## Ledig Erf

Het proeflokaal hoek Ledig Erf 6-Oosterkade en de naastliggende woningen Oosterkade 2 en 3 werden in 1938 afgebroken voor een straatverbreding, die nooit afgemaakt is. Het pand Ledig Erf 5-5A was bewust gespaard gebleven vanwege zijn historische waarde als onderdeel van plannen voor een groter te bouwen complex op de hoek van de Oosterkade.

Echter, onder andere door de langdurige planvorming lag het er tot in 2006 zo verwaarloosd bij, dat zelfs de gemeentelijke monumentencommissie niets anders restte dan in te stemmen met sloop. Hieraan werd wel de voorwaarde verbonden dat er een gebouw voor in de plaats moest komen dat wat kwaliteit en uitstraling betreft op enigerlei wijze zou refereren aan het verloren gegane pand. Hiervoor ontwierp AWG architecten een speelse variant. De kavelmaat is precies gelijk aan het oorspronkelijke pand. De verdere uitvoering kan worden omschreven als vergelijkbaar, maar toch net even iets anders. De vier hoge ramen op de bovenverdieping



komen terug en op de benedenverdieping drie ramen en deur. De witte kleur blijft ook, maar nu als aparte pleisterlaag in plaats van direct op de baksteen. Ook is er weer een dakkapel boven één van de ramen. Verder is de vorm van het dak veranderd. Nieuwbouw vond plaats in 2010<sup>20)</sup>.

Gezicht op de voorgevels van de huizen Ledig Erf 5-5A op de hoek met de Oosterkade te Utrecht (1974).

Gezicht op Ledig Erf 5 te Utrecht met rechts daarvan een gedeelte van Ledig Erf 4 en links van Ledig Erf 5 het begin van de Gansstraat (2021).



*Gezicht op de huizen aan de Muntsteeg te Utrecht, vanaf het braakliggende terrein aan het Ledig Erf (2003).*

Een andere belangrijke verandering voltrok zich in 1959 op de hoek van het Ledig Erf en de Tolsteegsingel. De gemeente kocht de garage van Jan Jongerius op, welke op 31 januari 1959 gesloten werd en kort daarna gesloopt. Met deze actie kon de gehele rooilijn van het Ledig Erf tussen de Gansstraat en de singel een eind naar achteren verlegd worden en ontstond ruimte voor het steeds toenemende verkeer<sup>21</sup>).

De sloop gaf wel een verrassende wending omdat zich een nieuw zicht ontvouwde op een eeuwenoude steeg ofwel de Muntsteeg. Aan de zijde van de Tolsteegsingel is deze steeg opengelegd en op de foto kijken wij tegen de zijkant van een huis dat aan de Tolsteegsingel een tuitgevel bezit. Het



*Gezicht op de Muntsteeg (2020).*

pand dateert vermoedelijk uit de zeventiende eeuw. Daaraan gekoppeld staat in de Muntsteeg een rijtje cameranwoningen uit de eerste helft van de negentiende eeuw<sup>22</sup>).

Ook de bewoners van de Muntsteeg werden vanaf 1959 verrast met een vrij uitzicht op het Ledig Erf. Dit genot heeft zich ruim vijftig jaar kunnen voordoen omdat pas in 2014 nieuwbouw is gerealiseerd. Voor die tijd passeerden ettelijke bouwplannen de revue maar die liepen jaren vertraging op door bezwaren van omwonenden, daarbij stond ondermeer de bouwhoogte ter discussie<sup>23</sup>). De uiteindelijke nieuwbouw in 2014 komt over als een massief geheel en heeft er toe geleid dat de huidige achterliggende Muntsteeg, net als voorheen, weer tot een verscholen steeg is getransformeerd.

## **Oosterkade 6,7,8 en 9**

Het pand achter de twee bomen op de foto aan de Oosterkade dateert in eerste opzet uit de zeventiende eeuw en kenmerkt zich als een boerderij van het 'hallehuis'-type van een bouwlaag en een kap. Naderhand is dit pand opgedeeld in drie woonhuizen met de nummers 6, 7 en 8<sup>24</sup>). Naast de boerderij lag de Keisteeg. Deze was doodlopend met de vestiging van een aantal huisjes en aan het einde van de steeg voorzien van droogtoiletten. Rechts van de Keisteeg was de antiquiteitenhandel van Aart van Benthem gevestigd aan de Oosterkade 9. Dit pand met bijbehorende grond kocht de gemeente aan om dit vervolgens af te breken. Gelijktijdig met de sloop

*Gezicht op de gevel van het huis Oosterkade 6-7-8 te Utrecht (1920).*



*Gezicht op de Oosterkade 6,7,8 en 9 vanaf de Westerkade (1932).*



van de Keisteeg en aanpalende woningen creëerde de gemeente op deze wijze een verbrede ingang voor de in 1938 nieuw aan te leggen Wulpstraat met gelijktijdige bouw van 22 woningen<sup>25</sup>).

De boerderij was in 1992 nog eigendom van het gemeentelijk Woningbedrijf. In het kader van de Structuurvisie Ledig Erf uit 1995 werd de boerderij aan

een ontwikkelaar verkocht. De boerderij is gerestaureerd tussen 1998 en 2000<sup>26</sup> en is vernummerd naar Oosterkade 7.



*Gezicht op het pand Oosterkade 7 te Utrecht (2021).*

## Wulpstraat

De Wulpstraat in de Watervogelbuurt van de stad Utrecht bevat een complex van 22 woningen die in 1938 zijn gebouwd en passend zijn binnen het gedachtengoed van Maria van Pallaes. Dit wordt als volgt toegelicht.

Maria van Pallaes (1587–1664) was een gefortuneerde vrouw zonder erfgenamen. Om te voorkomen dat het familiekapitaal bij haar overlijden aan de gemeenschap zou vervallen besloot zij het geld in armenzorg te steken. Zij realiseerde dat voor het eerst in 1651 door de aankoop van een stuk grond aan voorheen de Agnietensteeg, tegenwoordig de Agnietenstraat genoemd.

Hierop liet zij twaalf 'Cameren' (Agnietenstraat 8 tot en met 30) bouwen en tevens een 'refectiekamer' (vergaderruimte en eetzaal) aan de Nieuwegracht 205. Cameren zijn huisjes die meestal bestaan uit één kamer, ook wel "Godskamer" genoemd, dat wil zeggen een kamer die om God's wil (ofwel gratis) ter beschikking wordt gesteld. Echter de cameren in de Agnietenstraat werden naast de kamer zelfs nog voorzien met een halletje en een bovenkamer met een kleine dakkapel.

Zij maakte in 1662 haar testament op en liet in een daaropvolgende fundatiebrief vastleggen dat de woningen bestemd waren voor arme en behoeftige mensen die geen uitkering in levensonderhoud ontvingen. Wel diende elk jaar een uitdeling in natura te worden gedaan aan de bewoners. Huur was niet verschuldigd. Op deze wijze werd gestalte gegeven aan het begrip vrijwoningen.

Naderhand werden nog kleinschalige bouwprojecten in 1887, 1901 en 1933 gerealiseerd uit de middelen van de Fundatie. Bij de laatste twee projecten werd het een mix van vrijwoningen en huurwoningen. Uiteindelijk volgde in 1938 het laatste bouwproject in de Wulpstraat met woningen die allen als huurwoning zijn uitgegeven en gefinancierd uit het vermogen van de Fundatie Maria van Pallaes.

Het beheer van de Fundatie Maria van Pallaes werd op basis van de fundatiebrief van 1662 toegewezen aan diverse personen en in 1910 overgedragen aan het College van Burgemeester en wethouders van de gemeente Utrecht tot 1998. In dat jaar werd de Fundatie zelf overgedragen aan het Utrechts Monumentenfonds (UMF) en zijn de bestuursleden van het UMF als zodanig de regenten van de Fundatie. Het UMF beheert de fundatie en de panden tot op de dag van vandaag. De basis hiervoor is het in de loop der eeuwen opgebouwde kapitaal dankzij de maatregelen van Maria van Pallaes<sup>27</sup>).



*Portret van Maria van Pallaes, borstbeeld met familiewapen (1657).*



Op 12 november 1937 vond openbare aanbesteding plaats volgens bestek, dienstjaar 1937, werk B voor het bouwen van 23 kleine woningen en het verrichten van bijkomende werkzaamheden op een terrein aan de Oosterkade te Utrecht. Opmerkelijk is dat het bestek melding maakte van 23 woningen. Dit aantal was nog gebaseerd op voorlopig opgestelde plannen. Naderhand is dit aantal definitief vastgesteld op 22 woningen. Verder stelde het bestek ondermeer dat het werk bestaat uit het slopen van alle gebouwen en loodsen, behorende tot het voormalige gemeentelijke opslagterrein, het verrichten van enige herstellingen aan erfscheidingen enzovoorts.

Bij akte van grondverkoop is overeengekomen dat de gemeente Utrecht verkoopt en overdraagt aan de Fundatie van Maria van Pallaes een bouwterrein aan de Oosterkade, groot ca. 1535 vierkante meter tegen een prijs van f 21.070 k.k.<sup>28)</sup>. Op de verkochte grond was gevestigd de opslagplaats van de Dienst Gemeentewerken. Concreet was dat het terrein achter de Lakmoessteeg en de Stijfselsteeg. Deze laatste steeg fungeerde als toegangsweg naar de opslagplaats.

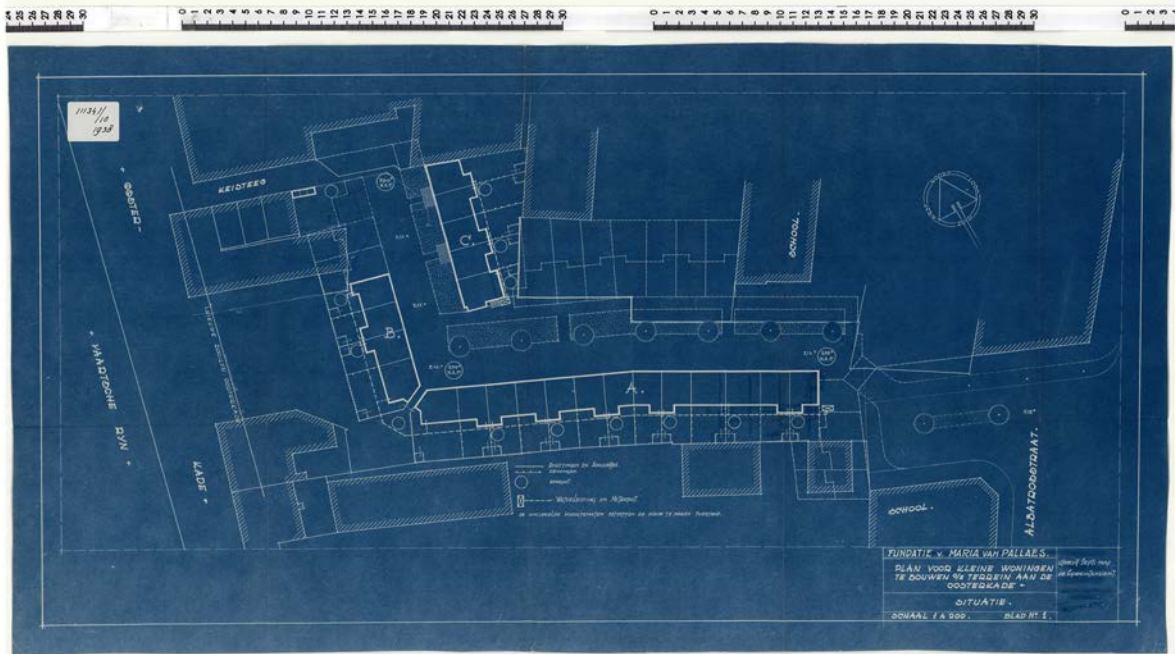
*Gezicht op de opslagplaats van de Dienst Gemeentewerken aan de Oosterkade te Utrecht; links op de achtergrond, nog net zichtbaar achter de hooiberg, een gedeelte van het schoolgebouw Gansstraat 55 (1935).*



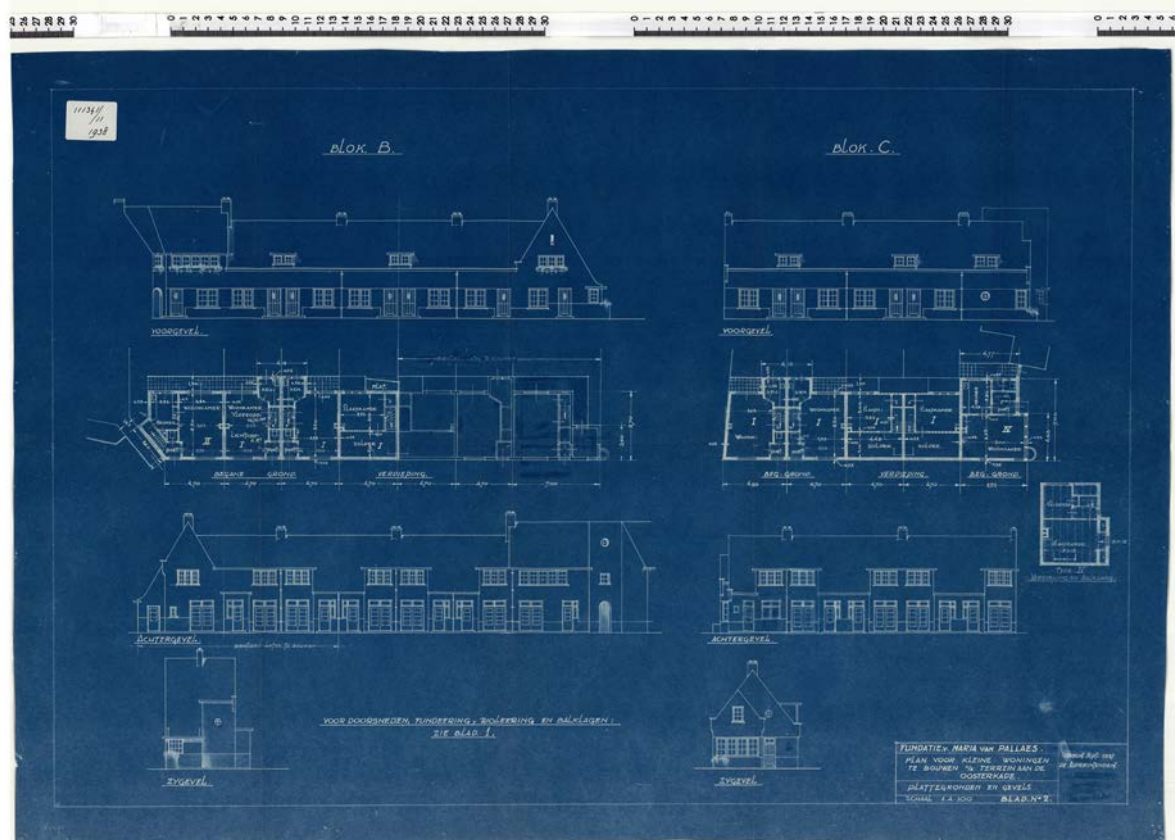
De opslagplaats werd in 1938 opgeheven, waarna het vrijgekomen terrein voor verkoop als bouwterrein beschikbaar kwam. Hiervan kwam aan de Oosterkade een gedeelte van circa. 18 X18 meter in aanmerking voor verkoop aan particulieren; op deze oppervlakte is in 1938 nieuwbouw gerealiseerd aan de Oosterkade 11, 11bis, 12 en 12 bis. Er blijft dan een tussen de Oosterkade en de Albatrosstraat gelegen terrein over, dat zich door vorm en afmetingen minder goed voor exploitatie als bouwterrein leent. Het is daarom een gelukkige oplossing gebleken, dat de Fundatie van Maria van Pallaes het plan heeft opgevat hier kleine woningen te bouwen, waardoor de aanleg in de geest van een hofje kon worden toegepast. De te bouwen woningen zouden komen te liggen aan een straat die toegankelijk zou zijn aan de zijde van de Oosterkade en de Albatrosstraat.

De superintendenten van de Fundatie van Maria van Pallaes hebben de uitvoering van dit project opgedragen aan aannemersbedrijf Jos van der Linden b.v., gevestigd te Utrecht Oosterkade 23 bis A, voor een bedrag van f 37.487,- op basis van getekende overeenkomst van februari 1938<sup>29)</sup>.

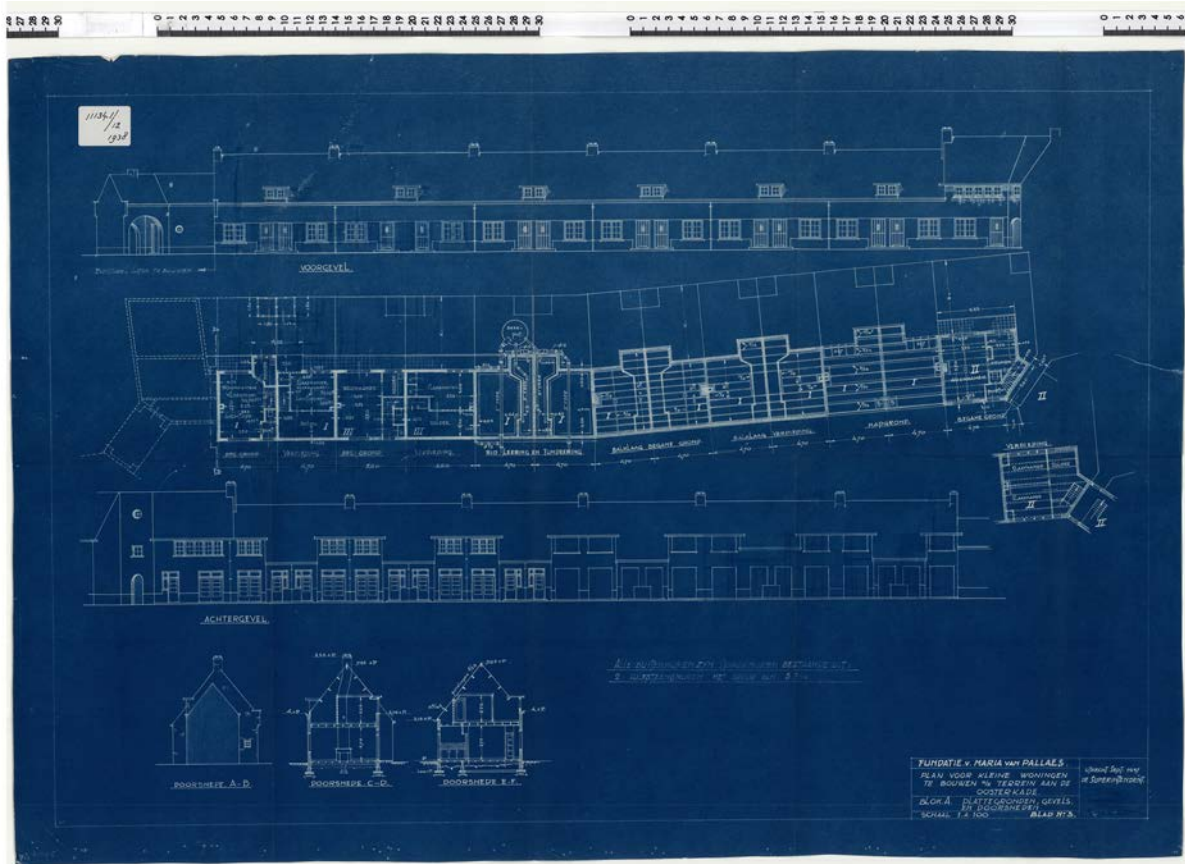




Bouwtekening van de Plattegrond van de Wulpstraat en de daaraan te bouwen kleine woningen (1937).



Bouwtekening van de Plattegronden en Gevels Blok B en Blok C (1937).



Bouwtekening van de Plattegronden, Gevels en Doorsneden Blok A (1937).



Portret van ir. J.I. Planjer (1891-1966), afdelingshoofd bij de Dienst Gemeentewerken, staande in een kamer in het Bureau van de Dienst Gemeentewerken (Achter Clarenburg 12-14) te Utrecht (1935).

De 22 woningen zijn genummerd oneven 5 tot en met 37 en even 2 tot en met 10 en zijn uitgevoerd met één bouwlaag. Het geheel is in twee rijen opgebouwd, waarvan er één een haakse hoek vormt, waarin een poort is gelegen. In deze hoek zijn de huisjes hoger door de doorlopende dakkapel met verhoogde nok. Dankzij de rentmeesterfunctie van Burgermeester en Wethouders destijds, is het ontwerp geleverd door de architect van de Dienst Gemeentewerken<sup>30)</sup>, ir. J.I. Planjer.

Het ontwerp was bedoeld voor de huisvesting van onvolledige gezinnen ofwel een man alleen of een vrouw alleen. In de praktijk kwam dat neer op de huisvesting van voornamelijk bejaarden. Voor een rustig bestaan had men de woningen met opzet aan een straat gebouwd die niet geschikt was voor doorgaand verkeer. Verder beantwoordden de woningen niet meer aan het éénkamerprincipe van de cameren zoals Maria van Pallaes dit voorstond. Op zichzelf een logische ontwikkeling omdat in 1938 andere eisen aan huisvesting werden gesteld dan voorheen. De benedenverdieping bestond uit meerdere vertrekken zoals een portaal, woonkamer, toilet en keuken. De bovenverdieping bestond uit een slaapkamer en een zolder en sommige woningen hadden zelfs twee slaapkamers<sup>31)</sup>. Het complex heeft een cultuur-historische betekenis, omdat dit een van de laatste voorbeelden is van een hofje gebouwd door een fundatie op basis van het testament uit 1662 volgens het principe van vrijwoningen, in dit geval aan te merken als oorspronkelijk vrij goedkope huurwoningen. Boven de deuren is het alliantiewapen van Maria van Pallaes en haar man aangebracht. Een alliantiewapen bestaat uit de gecombineerde wapenschilden van families die door een huwelijk met elkaar zijn verbonden.



Wat architectuur betreft passen de woningen in de vormgeving van de Delftse school. De Delftse School (ca. 1925-1955) is een bouwstijl volgens het traditionalisme, waarbij plattelandsarchitectuur centraal stond. De inspirator hiervan was ir. Marinus Jan Granpré Molière, hoogleraar aan de Technische Hogeschool in Delft. Het traditionalisme was een reactie op de Amsterdamse school die volgens de traditionalisten te decoratief was ingesteld, nota bene de bouwstijl die is toegepast bij de nieuwe woonwijk in de Watervogelbuurt begin jaren dertig. Volgens de architecten van de Delftse School lag schoonheid juist in de eenvoud en was een goede harmonie tussen massa, ruimte en lichtval belangrijk. De architectuur moest nederig zijn en vooral niet opvallen. De functie van een gebouw moest tot uitdrukking komen in de vorm. Kenmerkend voor de Delftse School is het vrijwel uitsluitend gebruik van baksteen, hoge met pannen beklede, hellende daken, hoge gootlijnen, brede vensters en niet teveel opvallen (traditioneel blijven)<sup>32</sup>.



*Alliantiewapen (2021).*

Het Utrechtsch Nieuwsblad van 4 oktober 1938 vermeldt:

### **‘Burgemeester stelt complex woningen in gebruik**

De dezer dagen gereedgekomen woningen met lagen huurprijs van de fundatie van Maria van Pallaes, gelegen aan de Wulpstraat nabij de Oosterkade, zijn gistermiddag in gebruik gesteld. Namens het college van B. en W., als superintendenten van genoemd fundatie, heeft de burgemeester, mr. dr. G.A.W. ter Pelkwijk, de bewoners van deze huizen toegesproken, waarbij spreker een uiteenzetting gaf van het ontstaan der fundatie van Maria van Pallaes.

Wethouder A.H. Bekker heeft het denkbeeld gehad dit terrein voor deze nieuwe uitbreiding te bestemmen. En nu zijn deze woningen gereedgekomen. Het zijn huisjes geworden met een geheel eigen karakter, rustig gelegen, en toch weer niet te ver van het centrum der stad. De architect van Gemeentewerken, ir. Planjer, heeft er prettige woninkjes van gemaakt. De burgemeester besloot met het uitspreken van den wensch, dat de bewoners een kleine, vreedzame gemeenschap mogen vormen, en er een gelukkig, tevreden leven zouden leiden. Voor de superintendenten zou dit de grootste belooning zijn.

Vervolgens onthulde hij een in den gevel aangebrachte gedenksteen, gesteld door wethouder H.A. Bekker namens de superintendenten van Maria van Pallaes, om vervolgens met de wethouders Ploeg, Waslander en Bekker, de vriendelijke, zeer gerieflijk ingerichte woningen te bezichtigen. Vermelden wij nog, dat aan de bewoners een enveloppe met inhoud ter hand werd gesteld.’



*Gezicht op de voorgevels van de huizen Wulpstraat 15 tot en met 37 (2018).*



Gezicht op de voorgevels van de huizen Wulpstraat 2, 4, 6, 8 en 10 (rechts) (1999).



Gezicht op de voorgevels van de huizen Wulpstraat 5 tot en met 13 (2012).



Luchtfoto van 1938 van de Watervogelbuurt gelegen tussen de verhoogde spoorbaan, Kromme Rijn, Ledig Erf en de Vaartsche Rijn. Verder zijn te zien de splinternieuwe hofjeswoningen welke in 1938 zijn opgeleverd aan de Wulpstraat.



Afbeelding van de gedenksteen boven het poortje tussen de huizen Wulpstraat 11 - 13 te Utrecht (2012).

Een actueel gegeven is dat het UMF hoge prioriteit toekent aan de verduurzaming van woningen in de Wulpstraat. Verduurzamen is belangrijk omdat het zorgt voor de toekomstbestendigheid van het monument. In 2021 is gestart met het aanbrengen van dakisolatie en isolatie van de kruipruimte met schelpen. Met deze energiebesparende maatregelen worden de woningen behaaglijker en comfortabeler en een verbetering betekent van het energielabel.

## Bominslag

Drie nieuwbouwwoningen aan de Wulpstraat was geen lang bestaan gegund omdat deze in 1944 tijdens de tweede wereldoorlog ernstig werden beschadigd door een bominslag. Op 6 november 1944 omstreeks 10.00 uur vielen geallieerde jachtbommenwerpers de locatie van een trein met V2-wapens aan, die op de oostrand van het sporeemplacement naast de gebouwen van het toenmalige Academisch Ziekenhuis stond opgesteld. Om 14.00 uur volgde een nieuwe aanval en viel een bom op de spoorlijn achter het ziekenhuis. Hierdoor ontstond behoorlijke schade aan het ziekenhuis zelf. Bovendien veroorzaakten de twee aanvallen schade op andere locaties. Een afzwaaiër trof onder ander de Wulpstraat welke nabij de spoorlijn ligt<sup>33</sup>). Het pand nr. 6 werd tijdelijk onbewoonbaar, nr. 9 onbewoonbaar en nr. 10 totaal verwoest. Naderhand heeft herstel plaatsgevonden.



## Impressie Watervogelbuurt na de oorlog

Het Utrecht fotoboek 1900-2000 vermeldt: 'Direct na de oorlog werden verenigingen opgericht om het normale leven weer in ere te herstellen, waarbij vooroorlogse normen en waarden en het gemeenschapsleven een belangrijke rol werden toebedeeld. Met name de laatste oorlogsjaren hadden voor velen het normale leven ernstig ontwricht: mannen waren voor arbeid weggevoerd naar Duitsland of ondergedoken, kinderen gingen nauwelijks meer naar school en veel andere 'normale' werkzaamheden werden niet meer verricht'. Daarbij kwamen dan nog de verschrikkingen van de strenge winter 1944-1945, ook wel de 'Hongerwinter' genoemd, als gevolg van grote schaarste van voedsel en brandstof. Utrecht en omgeving was nog niet bevrijd van de Duitse bezetter. Dit gebeurde pas in mei 1945<sup>34)</sup>.



Afbeelding van een groep kinderen opgesteld achter het bord van Ontspanningsvereniging d'Albatros (OVA) op de Albatrosstraat te Utrecht; links de Flamingostraat (1945).

## Alkhof en Gansstraat

Tegenover de woning aan de Wulpstraat 37 ligt de zijstraat Alkhof. Die hof mondt uit op de Gansstraat, waar zich sinds 1904 een monumentale poort bevindt die toegang gaf naar het schoolplein met de in dat jaar gebouwde St. Ludgerusschool. De rooms-katholieke school is gebouwd in opdracht van de St. Martinus-parochie. Deze parochie is ontstaan uit de buiten de stadsmuren bestaande rooms-katholieke geloofs-gemeenschappen Abstede en Buiten Tolsteeg<sup>35)</sup>.

Het oorspronkelijke schoolgebouw is een langwerpig rechthoekig gebouw van twee bouwlagen. De bouw aan de buitenkant bestaat uit zeven traveeën ofwel vakverdelingen waardoor de gevelindeling als een eenheid is te zien. De middelste travee is uitgevoerd als een middenrisaliet, ofwel een naar voren springende gevel, waarbij de ingang en het trappenhuis is ondergebracht. De symmetrische voorgevel is vrijwel geheel in baksteen uitgevoerd. De traveeën zijn van elkaar gescheiden door lisenen. Dit zijn smalle verticale stroken metselwerk die de gevel plaatselijk versterkten.

Het schoolgebouw gaf in eerste instantie huisvesting aan de St. Ludgerusschool, later is de naam gewijzigd in Geerteschool.



Gevelsteen Ludgerusschool (2020).

*Groepsportret van de leerlingen van de 1e klas van de St. Geerteschool (Gansstraat 55) te Utrecht (1918).*

*Het adres van het gebouw is tegenwoordig Alkhof 55-58.*



In de jaren 1960/70 vestigde zich er de rooms-katholieke scholengemeenschap voor MAVO/LEAO en na 1980 buurthuis "de watervogel". Nadien stond het pand leeg, wat leidde tot een in verwaarloosde toestand verkerend pand. Met plannen uit de periode Stadsvernieuwing eind tachtiger jaren is het schoolgebouw gerenoveerd en aan de overzijde is woningbouw gerealiseerd.

Thans is het voormalige schoolgebouw een bedrijfsverzamelgebouw voor zelfstandigen en kleine bedrijven aan de Alkhof 55-58.



*Gezicht op een deel van de zuidoostelijke gevel van het in verwaarloosde toestand verkerende leegstaande pand Gansstraat 55 te Utrecht (1980).*





*Gezicht op het bedrijfsverzamelgebouw Alkhof 55-58 te Utrecht. (2021).*



*Middenrisaliet (2021).*

De woning aan Gansstraat 53 naast de toegangspoort functioneerde vroeger als dienstwoning van het schoolhoofd. De woning heeft een bijna vierkante plattegrond en bestaat uit een bouwlaag met kap. In de voorgevel is de dakkapel als topgevel uitgevoerd. De architectuur is sterk verwant aan de vroegere school. Opvallend in de voorgevel zijn de rondboognissen boven de vensters en de deur, en de waterlijst die boven de vensters en deur is aangebracht. Een waterlijst zorgt voor de afwatering. Het langs de gevel lopende water wordt zo door de schuin aangebrachte bovenzijde afgevoerd<sup>36</sup>).



*Gezicht op de Gansstraat 53 te Utrecht (2021). Het nummerbord 55 op de toegangspoort is vervallen.*



*Detailbeeld waterlijsten (2021).*



## Martinushofje (Gansstraat)

Onder de naam Martinushof, ook wel het St. Martinushofje genoemd, zijn er 24 woningen gelegen aan de Gansstraat 87 tot en met 133. Dit complex is in opdracht van het Rooms-Katholiek Armenbestuur in 1884 gerealiseerd. Het ontwerp van dit complex is van Anthonius Gijsbertus Tollenaar (3 mei 1840 - 27 april 1889), een Nederlandse architect die actief was in de stad Utrecht. Al eerder had hij voor het Armenbestuur gewerkt en onder meer de Zeven Steegjes als ontwerp op zijn naam<sup>37</sup>).

Het hofje bestaat uit twee tegenover elkaar gelegen bouwblokken, loodrecht op de Gansstraat. De eenlaagse panden worden gedekt door tussen tuitgevels ingeklemde zadeldaken. Elke woning is twee traveeën breed, per twee woningen is er een dubbele dakkapel met tuitgevel. De middenwoningen met de nummers 97-99 en 121-123 bevatten drie traveeën en fungeren als middenrisaliet (ofwel een naar voren springende gevel) en zijn opgetrokken tot tuitgevels. Deze tuitgevels hebben twee hoge spitsboogvensters en decoratieve muurankers<sup>38</sup>).

De bouwstijl wordt gekarakteriseerd als overgangsarchitectuur met toepassing van een beperkt aantal neogotische elementen. Onder overgangsarchitectuur verstaat men de bouwstijl die vooral werd toegepast in de periode omstreeks 1880-1900. De naam werd aan deze - niet scherp te definiëren - stroming gegeven daar ze de overgang markeerde tussen de neostijlen en modernere stijlen als onder andere Jugendstil en art nouveau. Verder is het complex van cultuurhistorische waarde omdat het de herinnering levend houdt aan de negentiende-eeuwse sociale woningbouw<sup>39</sup>.



*Gezicht op de zijgevels van enkele panden aan het Martinushofje, Gansstraat 87-133 te Utrecht (2021).*

*Martinushofje (2021).*



*Middenwoning 121-123 Martinushofje met de daartegenover liggende middenwoning 99-97 (2021).*

## Oosterkade 10, 11 en 12

Het pand (links) met balkon, huisnummer 10, wordt rechts geflankeerd door de Stijfsteeg welke afgesloten is met een ijzeren hek. Daarnaast bevindt zich Oosterkade 11 met taperij/slijterij J. van Straaten en vervolgens Oosterkade 12. Dit betreft het woonhuis met aan beide zijden een schuinoplopende gevel met daarboven een rechthoekige stuk ofwel tuitstuk. Deze constructie wordt als tuitgevel aangemerkt. Direct rechts hiervan ligt de Lakmoessteeg.

Omstreeks 1750 waren de locaties 11 en 12 met achterliggend terrein anders ingevuld. In 1756 begonnen de gebroeders Koopman een lakmoes- en later ook een stijfelfabriek. Lakmoes is een natuurlijke kleurstof, geschikt om bijvoorbeeld de was witter te laten lijken. Met stijf kon dezelfde markt bediend worden. Het fabrieksterrein werd rond 1815 verkocht aan de gemeente en was vervolgens tot 1938 in gebruik als opslagplaats van de dienst gemeentewerken. Duidelijk is dat beide stegen hun naam danken aan de destijds gevestigde fabriek. De namen zijn in 1933 voor officieel gebruik vervallen verklaard

De panden Oosterkade 11 en 12 zijn in 1938 gesloopt en daarvoor in de plaats zijn twee benedenwoningen gekomen, genummerd 11 en 12 en tevens twee bovenwoningen genummerd 11 bis en 12 bis<sup>40</sup>. Bij de benedenwoningen zijn de naastliggende stegen benut voor aanleg van een met een hek afgesloten achterom.

Met deze vernieuwbouw is de voormalige stegenstructuur van de Lakmoessteeg, Stijfsteeg en Keisteeg, als nu verbrede Wulpstraat, tot op heden in tact gebleven.



*Gezicht op de Oosterkade vanaf de Westerkade na de vernieuwing van de kademuur te Utrecht (1932).*



*Gezicht op de ingang van de Wulpstraat en de voorgevels van de panden Oosterkade 10, 11, 12, 11 bis en 12 bis te Utrecht (2021).*

## Oosterkade 13, 14, 15,16,17, Weidesteeg, Oosterkade 18

Gezicht op de Oosterkade te Utrecht (1935).



Omstreeks 1930 waren er op de Oosterkade relatief weinig winkels gevestigd. Er zaten van oudsher transporteurs en veel handelaren in bouwmaterialen en brandstoffen. Naast het 'Wijkgebouw van de Gemeentelijken Geneeskundigen Dienst' (nummer. 13) was gevestigd expediteur Joh. Beelen (nr. 14), welk bedrijf vooral het transport van zand en grond verzorgde. Naast het pand is herkenbaar een poort waar de vrachtwagens in en uit reden. Aanvankelijk was dit een doodlopende bedrijfsdoorgang naast Oosterkade 15, maar die werd later doorgetrokken voor een uitrijmogelijkheid via de Albatrosstraat.

Direct rechts van de poort zat de banketbakkerij van J. van Garderen op nummer 16. In hetzelfde pand was ook nog een kleine woonruimte beschikbaar op nummer 17, beide later gesloopt. De toegang tot de beide panden was mogelijk via twee afzonderlijke deuren aan de zijkant van het pand waar de Weidesteeg is gelegen. In deze steeg bevonden zich kleine huizen, opslagloodsen en bedrijfsgebouwen.



Gezicht in de Weidesteeg te Utrecht (1925).

Omstreeks 1824 was hier een mosterdfabriekje gevestigd. De eigenaar hiervan was Johannes Campagne, tevens bezitter van een grutmolen en een winkel in kruideniers- en grutterwaren. Mosterdmalen was in die dagen nog een huisindustrie. De fabriek was de voorloper van de befaamde Van Rijn's mosterd- en azijnfabrieken die met haar uniek en eeuwenoud Utrechts recept enorm succesvol werd<sup>41</sup>.

Rechts van de Weidesteeg stond een huis met een hoog schuin dak met drie dakramen met daarnaast een pakhuis met opslagplaats. Beiden werden gesloopt en kort na 1930 vervangen door een garagepand met bovenwoningen aan de Oosterkade 18-20<sup>42</sup>. Na 1945 vestigde zich hier Ratax Taxivoer. Sinds 2005 is de bestemming horeca en bovenwoningen<sup>43</sup>, de huidige huisnummering is 18,18bis, 18bisA en 18bisB.

Nabij Oosterkade 15 had aannemersbedrijf- en transportbedrijf Jos van der Linden b.v. een groot bedrijfsterrein in gebruik. De omvang hiervan is zichtbaar op de luchtfoto uit 1938 (zie onder Wulpstraat), enerzijds het lege rechthoekige terrein en rechts daarvan allerlei bedrijfsgebouwen.



Gezicht op de poort van het huis Oosterkade 15 te Utrecht met daarachter enkele bedrijfs panden (1968).



De aangebrachte boog van de poort is opgetrokken uit bakstenen, die functioneren als boogstenen. Pas na het plaatsen van de sluitsteen droeg de boog zichzelf. Vooral de sluitsteen kan afwijkend, meestal rijker, uitgevoerd zijn, hetgeen in dit geval ook is toegepast. De natuurstenen sluitsteen kan precies op maat gehakt worden, zonder dat het ritme van de boogstenen verstoord wordt. Niet zelden wordt de sluitsteen voorzien van een jaartal of een andere versiering<sup>44</sup>). In dit geval is het jaar 1876 zichtbaar.



*Gezicht op het terrein van het pand Oosterkade 15A te Utrecht; de bedrijfsgebouwen van het aannemersbedrijf Jos van der Linden b.v. gezien ter weerszijden van een deel van het huis Oosterkade 15 (links) en 18/18bis (rechts, autoschadebedrijf A. Geurts (1984). Opmerkelijk is de aangebrachte sluitsteen uit 1876 op de buitenmuur van Oosterkade 15.*

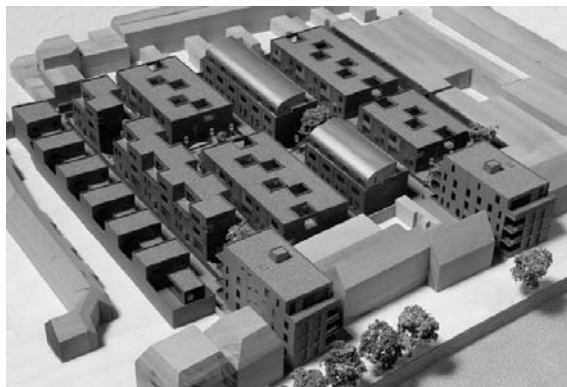
Uiteindelijk is het bedrijf in 1985 beëindigd en uitgeschreven uit het Handelsregister van de Kamer van Koophandel te Utrecht. De gebouwen zijn in 2004 gesloopt waarbij het hele terrein ter beschikking kwam voor nieuwbouw.

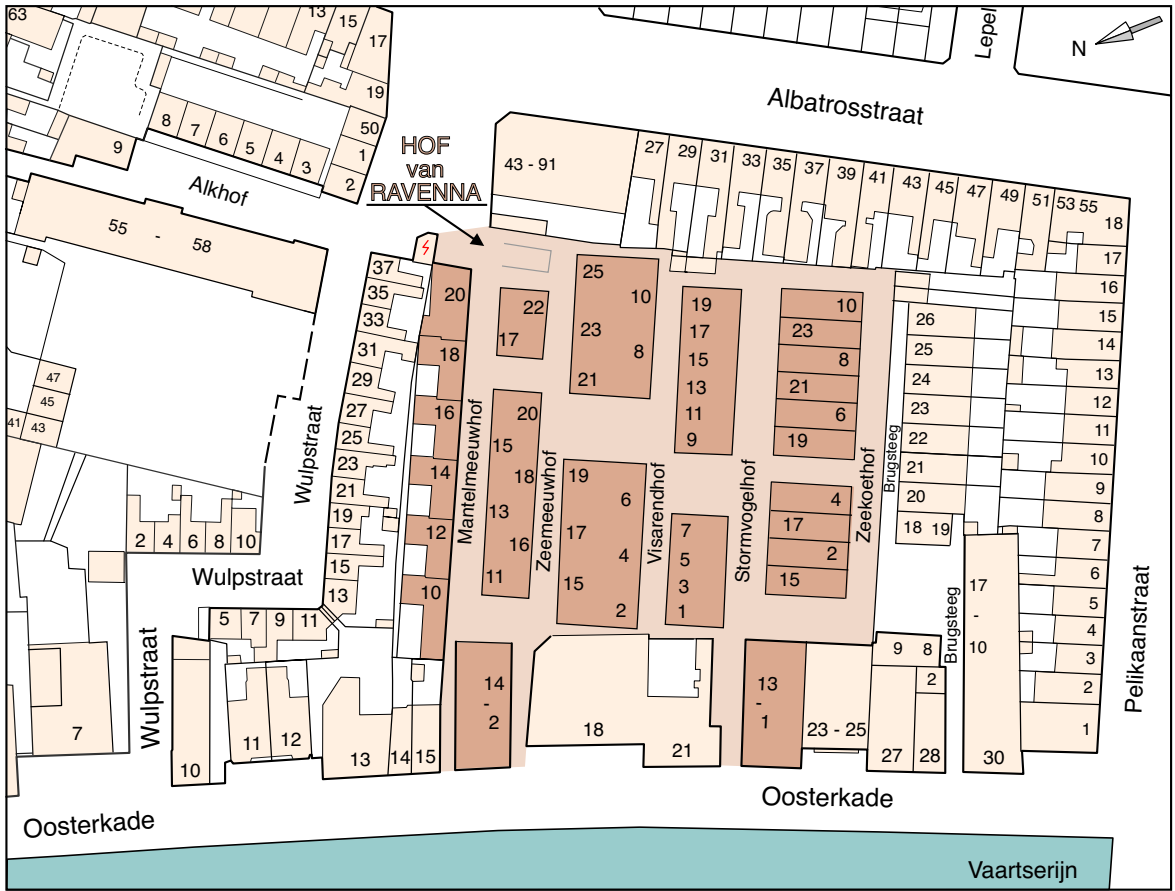
## Hof van Ravenna

Voor een herbestemming van het voormalige terrein van aannemers- en transportbedrijf Jos van der Linden b.v. is al in 1998 een binnenstedelijk bouwplan 'Hof van Ravenna' ontwikkeld. De gevarieerde architectuur en de stedenbouwkundige opzet zijn ontworpen door Wytze Patijn van Kuiper Compagnons en omvatten veertien appartementen en 45 woningen. Het uitgangspunt voor het plan wordt in Post Plan-ner door Mascha van Damme als volgt omschreven:

'Het was de insteek om het succes van de binnenstad ook buiten de singels door te trekken. De Vaartsche Rijn werd daarbij opgevat als een verlengstuk van de Oudegracht waar mensen op de eerste rang aan het water kunnen wonen. In het achterliggende gebied zou verwezen kunnen worden naar de middeleeuwse voorstad die zich hier bevond, met een aan de binnenstad gerelateerd verkavelingspatroon van grote, diepe percelen met forse bebouwing aan het water en door de tijd heen volgebouwde achterterreinen, afgewisseld met binnenhoven, ontsloten door stegen. De smalle toegangen langs de twee stoere appartementblokken aan de Oosterkade leiden naar een binnengebied met autovrije straten'. Onder de woningen bevindt zich een privé-parkeergarage annex fietsenstalling welke toegankelijk is via een binnenterrein tussen Wulpstraat 37 en het appartementencomplex hoek Wulpstraat/Albatrosstraat<sup>45</sup>).

*Maquette Hof van Ravenna binnen de bestaande bebouwing.*





*Huisnummerplattegrond Hof van Ravenna en directe omgeving in 2021.*

*Hof van Ravenna (2021).*

In 2004 is gestart met het bouwrijp maken van de grond. Bij archeologische opgravingen zijn restanten van twee middeleeuwse pottenbakkersovens aangetroffen en is het terrein gesaneerd wegens vervuiling door jarenlange opslag van olie, benzine en metalen. Het nieuwbouwproject is uiteindelijk in 2009 opgeleverd. De oorzaak van de late oplevering was een langdurige bezwaarprocedure van de omgeving tegen de hoge bebouwingsdichtheid.



De stegen zijn vernoemd naar zeevogels en heten Mantelmeeuwhof, Zeemeeuwhof, Visarendhof, Stormvogelhof en Zeekoethof.

De naam van deze hof komt voort uit de geschiedenis. De Oosterkade groeide in de middeleeuwen uit tot een bloeiend handels- en doorvoercentrum via de Vaartsche Rijn. Het gebied ten oosten hiervan heette Oostraven. Toen tussen 950 en 1122 het gebied werd ingepolderd werden er net als bij andere veenontginningen in het aartsbisdom Utrecht namen gegeven aan de gebieden. In die tijd waren buitenlandse en dus ook Italiaanse namen gebruikelijk. Om die reden is Oostraven in die tijd vernoemd naar de Italiaanse stad Ravenna. Als hommage aan de geschiedenis is besloten deze naam - die herinnert aan een glorieus tijd in Utrechts welvaren - terug te laten komen in de benaming van dit nieuwbouwproject: Hof van Ravenna<sup>46</sup>.





*Mantelmeeuwhof, zicht vanaf de Oosterkade (2021).*



*Gezicht op de twee appartementblokken van het Hof van Ravenna met daartussen de panden Oosterkade 18 tot en met 18bis en het witte pand Oosterkade 21 (2021).*

*Zeemeeuwhof, uitkomend op de Oosterkade (2021).*



*De Mantelmeeuwhof, links van het appartementenblok 2-14 en verder neemt de plaats in van de voormalige bedrijfsdoorgang Oosterkade 15 naar het bedrijfsterrein van Jos van der Linden. De Zeemeeuwhof, rechts van het appartementenblok en verder, neemt de plaats in van voorheen de Weidesteeg. Op deze wijze is de stegenstructuur volgens het Stratenplan 1929 in stand gebleven (2020).*



## Oosterkade 21

Dit pand dateert uit de zeventiende eeuw. Oorspronkelijk bestond het uit twee afzonderlijke woonhuizen en is later aangepast tot een bedrijfswoning. In 1887 richtte J. van Roosmalen een edelsmederij op in dit pand; er werd veel ontworpen voor en geleverd aan kerken zoals hekwerk, doopvonten en overige kerkelijke kunst. Na zijn overlijden in 1919 werd het bedrijf voortgezet door zijn vier zonen onder de naam 'Gebroeders van Roosmalen'. Uiteindelijk stopte dit bedrijf zijn werkzaamheden in 1965 en werd het voortgezet als groothandel in zilver en goud<sup>47</sup>.

*Groepsportret van directie en personeel van de Edelsmederij Gebr. Van Roosmalen (v.l.h. J. van Roosmalen & Zoon) te Utrecht met op de voorste rij v.l.n.r.: Jan van Roosmalen, Antoon van Roosmalen sr. en Sjeff van Roosmalen; de middelste rij 5e persoon van links: Ad van Roosmalen; de priester behoort niet tot het personeel (1937).*



*Stormvogelhof, zicht vanaf de Oosterkade (2021).*



*De Brugsteeg liggend tussen Oosterkade 28 en het afgebladderde witte pand Oosterkade 30 te Utrecht (2007).*

## Brugsteeg / Oosterkade 28 en 30

Als laatste steeg aan de Oosterkade treffen we de Brugsteeg aan. De naamgeving is afgeleid van een vroegere vaste brug, de Hoge Brug, over de Vaartsche Rijn. Deze brug lag in het verlengde van de steeg die naar een boerenerf liep. Later werd dit een bedrijfsterrein. Daar vestigde zich de voormalige NV Chemische fabriek "Astrea"

producent van onder meer chemische preparaten, limonadenstropen, essences, odeurs en in 1913 de voormalige Utrechtse Machinale Stoel- en Meubel Fabriek (UMS). In 1917 verhuisde UMS naar Rotsoord, in 1948 werd voor UMS de nieuwe merknaam Pastoe geïntroduceerd. Verder waren op het bedrijfsterrein opslagloodsen en een garagebedrijf gevestigd. Aan de Oosterkade 30 bevond zich in 1980 een opslagloods voor oud papier en archiefvernietiging onder de naam Labre Bedrijven. Door het vertrek van de bedrijvigheid op het binnenterrein ontstonden plannen voor renovatie en nieuwbouw. In 2010 startte de verbouwing van het bedrijfspand Oosterkade 30 naar restaurant en de verbouwing van de achterbouw tot een blok met acht kleine appartementen. In 2016 zijn, na sloop van allerlei opstallen in de Brugsteeg, 28 elf woningen gerealiseerd<sup>48</sup>).



*Gezicht op loodsen en het voormalige garagegebouw van R.A.M. aan de Brugsteeg te Utrecht. (2012).*

*Brugsteeg (2021)*



*Gezicht op de voor- en zijgevel van het pand Oosterkade 30 te Utrecht, met op de zijgevel de muurschildering '1930 Prof. Ornstein onderzoekt de toevalsbeweging', gemaakt door het kunstenaarscollectief 'De Strakke Hand' (2020).*



## Eindnoten

- 1) Geschiedenis van de stad Utrecht, Stadsrechten, [nl.wikipedia.org](http://nl.wikipedia.org)
- 2) Houtstra, W, Cultuurhistorisch Rapport Vaart in de Vaartsche Rijn, juli 2006, pag. 5 en 6
- 3) Onderzoeksrapporten Archeologie 17, Tolsteegpoort, [erfgoed.utrecht.nl](http://erfgoed.utrecht.nl), pag. 5 en 7
- 4) Stadsvrijheid van Utrecht, Tolsteeg, [nl.wikipedia.org](http://nl.wikipedia.org)
- 5) Vervaart, O.M.D.F., Waar stad en platteland elkaar ontmoeten, [www.dspace.library](http://www.dspace.library), pag. 42 en 43
- 6) Stadsvrijheid van Utrecht/Tolsteeg/Soestbergen, [www.wikipedia.org](http://www.wikipedia.org)
- 7) Sprangers,P., [www.Aanzet.nl](http://www.Aanzet.nl), lezing historie van de Gansstraat
- 8) Hulzen, Dr. A. van, Het Schrale End, Stichting De Plantage, 1995, pag.8, 10
- 9) Tolsteeg, Utrecht Ledig Erf, zittingszaal gerecht van Tolsteeg, Literatuur, [www.documentatie.org](http://www.documentatie.org)
- 10) Utrecht voorheen en thans, [dspace.library.uu.nl](http://dspace.library.uu.nl), jaargang, MOND 1846.pdf, pag. 279
- 11) Hulzen, Dr. A. van, Het Schrale End, Stichting De Plantage, 1995, pag.11
- 12) Meulen, J.N. van der, Maandblad Oud-Utrecht maart 1993, pag. 26 en 28, Oudere jaargangen-Oud-Utrecht, [www.oud-utrecht.nl](http://www.oud-utrecht.nl).
- 13) Welstandsnota Utrecht Oost, Omgevingsvisie, [utrecht.nl](http://utrecht.nl), Abstede Gansstraat
- 14) Gemeente Utrecht, Gedrukte Verzameling 1929, Nr.152/12 O.W., 1 februari 1929, Stratenplan bij de Gansstraat
- 15) HUA, Watervogelbuurt, Utrechtsch Nieuwsblad, 25-03-1931, pag. 2
- 16) HUA, 1007-3, Inventaris 21036-21037
- 17) HUA, 1007-3, Inventaris 21036-21037
- 18) HUA, 1007-3, Inventaris 21036-21037
- 19) Hulzen, Dr. A. van, Het Schrale End, Stichting De Plantage, 1995, pag. 16,17 / Oosterkade 4, monumentenregister.cultureelerfgoed.nl
- 20) Hustinx, P, Stadsblad Utrecht Zuid Oost, 25-08-2010 / Ledig Erf 5, [www.documentatie.org](http://www.documentatie.org)
- 21) Hulzen, Dr. A. van, Het Schrale End, Stichting De Plantage, 1995, pag. 12
- 22) Vries, D.J. de, Bulletin KNOB, 2003, [www.bulletin.knob.nl](http://www.bulletin.knob.nl), Onbekend erfgoed in het buitengebied en de voorsteden, Bulletin KNOB 102(2003)1, pag. 22 en 23
- 23) Poortman, B, Stegenrapport Oude Stad Utrecht, 2021, zie Muntsteeg
- 24) Oosterkade 6, [www.documentatie.org](http://www.documentatie.org)
- 25) Hulzen, Dr. A. van, Het Schrale End, Stichting De Plantage, 1995, pag. 17 en 18
- 26) Poortman, B, Stegenrapport Oude Stad Utrecht, 2021, zie Oosterkade 4-6
- 27) Aanstoot, B, Brochure Fundatie Maria van Pallaes 350 jaar, uitgave Utrechts Monumenten Fonds
- 28) HUA, 1007-3, Inventaris 21036-21037
- 29) HUA, 1007-3, Inventaris 21036-21037
- 30) [www.Utrechts Monumentenfonds.nl](http://www.Utrechts Monumentenfonds.nl), Erfgoed in beeld, Wulpstraat
- 31) Kam, René de, 'Voor den armen alhier', Uitgeverij Matrijs Utrecht, 1998, pag. 50 en 51
- 32) Vree, J, de, Delftse School, [www.joostdevree.nl](http://www.joostdevree.nl) / Delftse School, [nl.wikipedia.org](http://nl.wikipedia.org)
- 33) Ribbens, M.W., Ir., Adviesrapport Conventionele Explosieven OVT Utrecht, 2010, Saricon, [www.cu2030](http://www.cu2030), pag. 23 en 24,
- 34) Santen, B, van, Het Utrecht fotoboek 1900-2000, Uitgeverij Waanders Zwolle, 2004, pag. 178
- 35) HUA toegang 822-5, Rooms-katholieke parochie van de Heilige Martinus te Utrecht, Inleiding, Rooms-katholieke parochie van de Heilige Martinus te Utrecht
- 36) Gansstraat 55, [www.documentatie.org](http://www.documentatie.org) / Poortman, B, Stegenrapport Oude Stad Utrecht, zie Alkhof
- 37) A.G Tollenaar, [www.ensie.nl](http://www.ensie.nl)
- 38) Gansstraat 87, [www.documentatie.org](http://www.documentatie.org)
- 39) Martinushofje in Utrecht, [www.monumenten.nl](http://www.monumenten.nl), rijksmonumenten.nl / Overgangsarchitectuur, [www.documentatie.org](http://www.documentatie.org)
- 40) Hulzen, Dr. A. van, Het Schrale End, Stichting De Plantage, 1995, pag. 18 en 19 / Poortman, B, Stegenrapport Oude Stad Utrecht, 2021, zie Stijfsesteeg en Lakmoessteeg
- 41) HUA expositiefoto
- 42) Hulzen, Dr. A. van, Het Schrale End, Stichting De Plantage, 1995, pag. 20 en 21
- 43) Inventarisatie industrieel erfgoed Utrecht, stad, [www.usine-utrecht.nl](http://www.usine-utrecht.nl), juni 2020 pag.17
- 44) Sluitsteen in boog, [www.documentatie.org](http://www.documentatie.org)
- 45) Damme, M, van, Hof van Ravenna, nieuwe middeleeuwse voorstad, Post Planjer nr. 58, december 2009, [www.postplanjer.nl](http://www.postplanjer.nl)



- 46) MIP, fase 2 Beschrijving van de deelgebieden- 020 apps.nl, pag. 135 / Hoograven, Onderdeel Toponymie, nl.wikipedia.org / Verkerk Hof van Ravenna, Reclamebureau ONyVA, www.onyva.nl, Brochure 2006 Hof van Ravenna
- 47) Hulzen, Dr. A. van, Het Schrale End, Stichting De Plantage, 1995, pag. 21 en 22 / DUIC van 17-12-2016
- 48) Poortman, B, Stegenrapport Oude Stad Utrecht, 2021, zie Brugsteeg / Inventarisatie industrieel erfgoed Utrecht, stad, www.usine-utrecht.nl., juni 2020 pag.17 / Pastoe, nl.wikipedia.org

## Bronnen

Geschiedenis van de stad Utrecht, nl.wikipedia.org  
 Houtstra, W, Cultuurhistorisch Rapport Vaart in de Vaartse Rijn, juli 2006, www.vaart indevaartserijn.nl.  
 Onderzoeksrapporten Archeologie 17, Tolsteegpoort, erfgoed.utrecht.nl  
 Stadsvrijheid van Utrecht/Tolsteeg, www.wikipedia.org  
 Vervaart, O.M.D.F., Waar stad en platteland elkaar ontmoeten, www.dspace.library  
 Stadsvrijheid van Utrecht/Tolsteeg/Soestbergen, www.wikipedia.org  
 Sprangers, P., www.Aanzet.nl, lezing historie van de Gansstraat  
 Utrecht voorheen en thans, dspace.library.uu.nl, jaargang, MOND 1846.pdf  
 Meulen, J.N. van der, Maandblad Oud-Utrecht maart 1993, Oudere jaargangen-Oud-Utrecht, www.oud-utrecht.nl.  
 Welstandsnota Utrecht Oost, Omgevingsvisie, utrecht.nl, Abstede Gansstraat  
 Gemeente Utrecht, Gedrukte Verzameling  
 Utrechtsch Nieuwsblad  
 Oosterkade 4, monumentenregister.cultureelerfgoed.nl  
 Hustinx, P, Stadsblad Utrecht Zuid Oost  
 Vries, D.J. de, Bulletin KNOB, 2003, www.bulletin.knob.nl, Onbekend erfgoed in het buitengebied en de voorsteden, Bulletin KNOB 102(2003) I  
 Aanstoot, B, Brochure Fundatie Maria van Pallaes 350 jaar, uitgave Utrechts Monumenten Fonds  
 www.Utrechts Monumentenfonds  
 Kam, René de, 'Voor den armen alhier', Uitgeverij Matrijs Utrecht, 1998  
 Vree, J, de, Delftse School, www.joostdevree.nl / Delftse School, nl.wikipedia.org  
 Ribbens, M.W., Ir., Adviesrapport Conventionele Explosieven OVT Utrecht, 2010, Saricon, www.cu2030  
 Santen, B, van, Het Utrecht fotoboek 1900-2000, Uitgeverij Waanders Zwolle, 2004  
 A.G Tollenaar, www.ensie.nl  
 Martinushofje in Utrecht, www.monumenten.nl, rijksmonumenten.nl  
 Inventarisatie industrieel erfgoed Utrecht, stad, www.usine-utrecht.nl.  
 Damme, M, van, Hof van Ravenna, nieuwe middeleeuwse voorstad, www.postplanjer.nl  
 MIP, fase 2 Beschrijving van de deelgebieden- 020 apps.nl  
 Hoograven, Onderdeel Toponymie, nl.wikipedia.org  
 Verkerk Hof van Ravenna, Reclamebureau ONyVA, www.onyva.nl  
 Pastoe, nl.wikipedia.org  
 DUIC

Verder is gebruik gemaakt van:

Het Utrechts Documentatiesysteem (www.documentatie.org)  
 Het Utrechts Archief (HUA)  
 Hulzen, Dr. A. van, Het Schrale End, Stichting De Plantage, 1995  
 Poortman, B, Stegenrapport Oude Stad Utrecht,  
 Historische Vereniging Oud-Utrecht, 2021, www.oud-utrecht.nl

## Dankzegging

Graag wil ik mijn collega's van de werkgroep Historisch Onderzoek van het Utrechts Monumentenfonds bedanken voor hun deskundige adviezen, opmerkingen en aanvullingen.

## Historisch tekenaar gezocht!

SteenGoed-edities die u leest, worden door leden van de UMF-werkgroep Historisch Onderzoek samengesteld. Zij onderzoeken een pand of pandenreeks, schrijven de tekst en bedenken welke plaatjes waar in de tekst moeten komen. Die plaatjes zijn foto's, prenten en historische tekeningen. Deze tekeningen bestaan uit situatie-tekeningen zoals kadaster- en huisnummerkaartjes en twee- en driedimensionale pandtekeningen. Voorbeelden hiervan vindt u in alle verschenen SteenGoed-edities (deze edities zijn op de website van het UMF terug te vinden), u vindt ze ook in de bouwhistorische kronieken van de gemeente Utrecht.

Onze historisch tekenaar, Dirk van Sichem, maakte voor de SteenGoed-editie die u nu leest zijn laatste tekeningen. We zijn daarom dringend op zoek naar een enthousiaste en constructieve historisch tekenaar die hem wil vervangen. De te vervaardigen tekeningen worden in direct overleg met het betreffende werkgroep lid dat de SteenGoed-editie samenstelt gemaakt. De tekenaar wordt lid van de werkgroep en draait in principe als volwaardig lid in de werkgroep mee.

Bent u of kent u de historisch tekenaar die wij zoeken? Neem dan s.v.p. contact op met Ton Hooft via [ajmhooft@ziggo.nl](mailto:ajmhooft@ziggo.nl) om verdere details te bespreken. Overleg met onze inmiddels ex-historisch tekenaar kan het beeld van de taak compleet maken. Wij vinden dit een taak die iets wezenlijks aan een SteenGoed toevoegt. Zeker voor dit soort tekeningen geldt dat één plaatje vaak meer zegt dan duizend woorden!

*Werkgroep Historisch Onderzoek UMF*

## SteenGoed digitaal of op papier?

### Lees mij a.u.b.!

Wij doen als werkgroep Historisch Onderzoek ons uiterste best om leuke, leerzame en mooie SteenGoed-edities te maken. We hopen dat u dit halfjaarlijkse periodiek van het UMF met veel plezier leest. Het liefst helemaal of anders deels of minimaal plaatjes kijkend. Wij denken dat een papieren uitgave maximaal bijdraagt aan het bevorderen van kennis van en belangstelling voor monumenten in de stad, één van de doelstellingen van het UMF.

We willen graag dat SteenGoed gelezen wordt maar houden niet van papieren kostenverspilling. Zou u SteenGoed-edities even graag lezen als u deze digitaal zou ontvangen? Dan vernemen we dat graag per e-mail via [secretariaat@umf.nu](mailto:secretariaat@umf.nu) van u. In dat geval ontvangt u SteenGoed voortaan digitaal van ons.





