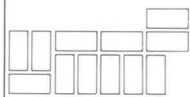


utrechts
monumenten
fonds



STEEN- GOED



Erkers
en
balkons

Foto voorpagina: Oude Kamp 12.

"STEEN-GOED" is een uitgave van

STICHTING HET UTRECHTS MONUMENTENFONDS

Dorstige Hartsteeg 21

3512 NV Utrecht

tel. 030 - 31 17 61

postrekening 427215

Het Utrechts Monumentenfonds beheert en restaureert
monumentale woonhuizen in Utrecht.

Voor minimaal f 10,- per jaar of f 250,- ineens is men begunstiger
van de stichting. Men ontvangt dan het Jaarverslag, "STEEN-GOED",
de Nieuwsbrieven en uitnodigingen voor vergaderingen en excursies.

Erkers en balkons in Utrecht

Ter inleiding

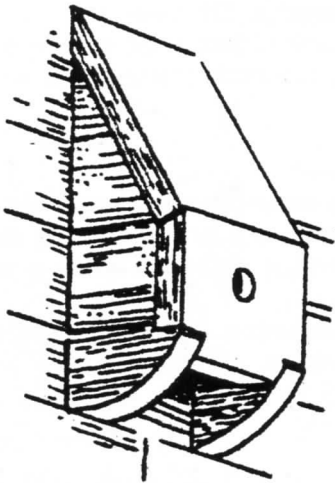
Erkers en balkons zijn vaak de opvallende onderdelen aan de gevels van huizen. Ze komen voor in een grote verscheidenheid van vormen. Toch hebben ze in de literatuur over architectuur weinig aandacht gekregen. Ook is de ontstaansgeschiedenis van erkers en balkons nog grotendeels door vraagtekens omgeven.

Gekozen is, in dit nummer van 'Steen-goed', voor het in beeld brengen van erkers en balkons aan de hand van stilistische verschillen door de geschiedenis heen. Ook afwijkende vormen komen aan de orde. De selectie beperkt zich uit praktisch oogpunt tot de periode vóór 1930.

Oorsprong van erkers en balkons

Een antwoord op de vraag, waar erkers en balkons vandaan komen, is mogelijk te vinden in de middeleeuwse verdedigingstechniek.

In de 11de eeuw werden 'hordijzen' toegepast die ontleend waren aan oosterse verdedigingswerken. Dit waren lange, uitspringende houten constructies langs torens en muren die snel aan te brengen waren bij gevaar. Omdat ze buiten de muur uitstaken kon door de vloeropeningen pek of hete olie gegoten of stenen geworpen worden.



In de 12de eeuw werd de hordijzen vervangen door een korte versie, de **mezekooi**. Deze werd niet alleen van hout maar ook van steen vervaardigd en rustte dan niet op balken maar op kraagstenen boven langs poorten en andere zwakke delen die aan bestorming bloot stonden. De mezekooi lijkt sterk op de erker in de burgerlijke bouwkunst en kan mogelijk gezien worden als voorloper van erker en balkon.

Mezekooi.

Over arkels, erkers en balkons

Wat wordt onder een erker verstaan? Haslinghuis verwijst in zijn bekende boek over bouwtermen naar 'arkel' en omschrijft daarin een 'arkel' als een **uitbouwsel** aan of op de hoek van een gevel, **niet uit de grond opgaand**, maar uitgekraagd. We zullen verder deze betekenis aanhouden, maar wel de meer moderne benaming '**erker**' gebruiken. Evenzo, als we spreken van 'balkon' dan denken we niet aan bijv. een theaterbalkon, maar aan een balkon buiten aan de gevel.

Een erker is te beschouwen als een met afdak uitgerust en afgesloten balkon. Het wezenlijke verschil tussen een erker en een balkon is, dat een erker deel uitmaakt van de ruimte waarvóór deze is aangebouwd. Er bestaan ook vele combinaties en tussenvormen: bijvoorbeeld een balkon met een afdakje of een erker met een balkon als bekroning.

De basisconstructie van het balkon en de erker is een uit de muur stekende en verankerde plaat die wordt ondersteund door kraagstenen, consoles of korbelen. De dragende constructie van de erker verschilt naar gelang het bouw materiaal: natuur- of baksteen, hout, ijzer of gewapend beton. De houten balkons of erkers rusten op uit de muur stekende houten of stalen balken. Deze kunnen in de muur of aan de balklaag van de verdieping zijn verankerd. De balken worden gedragen door korbelen die op ingemetselde houten stukken of op kraagstenen staan. Het lichtere gewicht van de houten erker maakt een sterk uitspringende, vaak veelhoekige erker mogelijk. Dit geldt ook voor bakstenen balkons met een plaat van gewapend beton. De stenen erkers worden meestal ondersteund door ingemetselde (natuur) stenen consoles.

Typen erkers

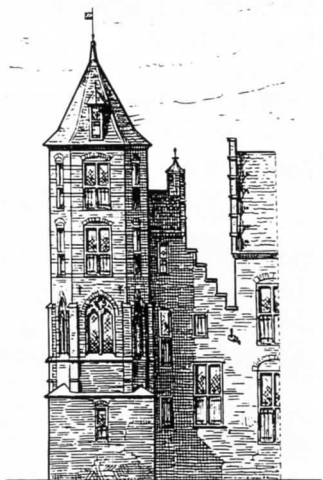
Er zijn een aantal hoofdtypen erkers te onderscheiden ingedeeld naar de vorm van het grondplan (gemakshalve worden de balkons ook zo ingedeeld): de rechthoekige, de veelhoekige, de ronde en de driehoekige erker.

Binnen deze typen bestaan weer vele varianten, die naast vormgeving ook verschillen door hun plaats aan de gevel: op of in een hoek of aan een recht gevelvlak.

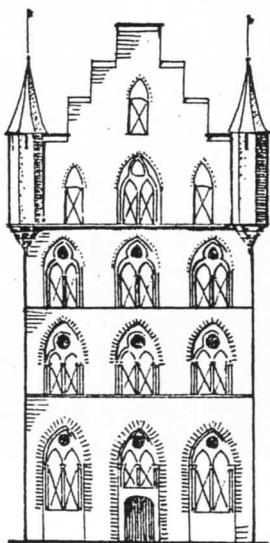
Functie van erkers en balkons

Erkers dienen vooral om de binnenruimte op relatief goedkope wijze te vergroten. Daarnaast bieden zij zijwaarts uitzicht op de straat en maken zij een betere toetreding van het licht mogelijk. Van de late middeleeuwen tot in de 16de eeuw hadden sommige erkers een bijzondere functie: vanuit de erkers aan de stadhuizen en markthallen werden besluiten van het stadsbestuur voorgelezen. Het oude stadhuis van Utrecht had waarschijnlijk zo'n erker. Aan kerkgevels dienden ze als roepstoel voor afkondigingen. Sommige burchten of grote woonhuizen hadden een uitgebouwde absis in de vorm van een erker, waarin de altaarnis van een huiskapel was ondergebracht.

Een voorbeeld hiervan is de achtergevel van huis Renesse (Drift 23), dat in 1541 een nieuwe achtervleugel kreeg met een uit de gevel stekende huiskapel. Dit was geen uitgekraagde 'arkel', maar een uit de grond opgaande gotische toren, met spitsboogvensters en eenvoudige tracering. Helaas is deze gesloopt; het huis is verbouwd in 1859. De voorgevel heeft nog een forse 18de-eeuwse erker.



Uit de gevel stekende huiskapel, Drift 23.



Fresenburg, Oudegracht 113, gebouwd midden van de 13de eeuw, had oorspronkelijk een gotische gevel met arkeltorens op de hoeken. Vanuit dit stadskasteel en ook vanuit Blankenberg en Oudaen werd in 1576 het kasteel Vredenburg met kleine kanonnen beschoten. Men schoot niet vanuit de achtkantige arkeltorentjes, maar van achter de kantelen. De torentjes fungeerden vooral als weerbaarheidssymbool en decoratie. In 1842 en 1858 is de unieke gotische voorgevel gesloopt.

17de-eeuwse erkers

Een van de oudste overgebleven erkers in Utrecht is de 17de-eeuwse erker van Plompetorengracht 10.

De erker is hier het uitspringende deel van een kamer boven de toegang van het pand. Deze stenen erker heeft gebeeldhouwde decoraties in fruitmotief. Bijzonder is dat de consoles met een boog verbonden zijn en een constructie vormen die in zijn geheel de erker draagt. In de 19de eeuw is deze erker gepleisterd.



Plompetorengracht 10.

Janskerkhof 13 heeft een erker van twee bouwlagen, die boven het water van de Drift hangt en de middelste travee van de zijgevel vormt. De opbouw en de stijl zijn dezelfde als van de voorgevel. De stichter, een zekere heer Van Vlooten, liet het huis in 1648 in classicistische stijl bouwen. De vensters van de erker zijn net als de andere vensters van het huis versierd met festoenen, schelpen en vruchten. De oorspronkelijke kruiskoziijnen zijn in de 18de eeuw door schuiframen vervangen. De erker rust op natuurstenen consoles waartussen later een steen is aangebracht met het jaartal 1648 (romeins). Deze steen is mogelijk afkomstig van de 17de-eeuwse ingangspartij.



Janskerkhof 13

Lodewijkstijl

De Lodewijk-stijlen (Lodewijk XIV, XV en XVI) hebben aan het einde van de 17de eeuw en de hele 18de eeuw de gevels sterk beïnvloed.

De raamomlijstingen werden rijk bewerkt en kregen samen met de ingangspartij een zwaar accent in de gevel. De erker en het balkon kwamen vaker in het gevelbeeld. De Lodewijk XIV-stijl zocht naar decoratieve bijzonderheden zoals het hartvormig blad, de eierlijst, zon in medaillon en guirlandes.



Drift 19.

De erker van Drift 19 is een typerend voorbeeld van Lodewijk XIV-stijl. Kenmerkende elementen in deze erker zijn: de symmetrie, de zwaar omkrullende bladkelken in de bekroning, de inzwenkende hoekpunten en het opgetrokken kroonlijstje.

Spel met historische stijlen

Architecten begonnen elementen van verschillende historische bouwstijlen in één gebouw toe te passen. Dit werd eclecticisme genoemd en is in tal van panden terug te vinden.

In Utrecht vond dit met name plaats in de periode 1850 -1900.

Een opvallend voorbeeld van eclecticisme is het in 1891 gebouwde winkelpand Steenweg 44, naar ontwerp van W.J. Vogelpoel.

De erker is aan de onderkant versierd met uitbundig houtsnijwerk met ranken, waartussen zich een uitgesneden hertekop bevindt. De hertekop verwijst naar de toenmalige functie van het pand als apotheek en drogisterij. Hertshoorn werd beschouwd als een geneesmiddel tegen koorts en gif.



Steenweg 44, eclectische gevel.

De vensters van de erker, die gevat zijn in pilaarachtige stijlen, gaan over in een soort fries met een uitstekende kroonlijst.

Deze loopt over in het balkon van de tweede verdieping.

De eerste en derde travee hebben op de eerste en tweede verdieping een frans balkon. Dit is eigenlijk geen balkon maar een balustrade, voor naar binnen openslaande vensters die tot de vloer doorlopen.

De erkers van Mariaplaats 16 en 17 zijn een voorbeeld van laat-eclecticisme (bouwjaar 1900). De gevel en erkers hebben voornamelijk neorenaissance motieven, zoals zuiltjes, tand- en schelplijsten.

De erkers van het dubbelpand zijn in de eerste en zesde travee geplaatst. Die traveeën zijn als risaliet uitgevoerd en hoger opgetrokken tot topgeveltjes. Een stenen voet vormt de basis van de houten erkers waarvan het dak als balkon dient. Ze hebben een karakteristieke rechthoekige vorm met afgeronde hoeken. De balkons hebben ijzeren balustrades die de afgeronde vormen van de erker volgen.



Mariaplaats 16.

Uitstalkasten

Een veel voorkomend verschijnsel in de 19de eeuw waren erkerachtige uitstalkasten, waarbij ornamenten in de trant van de in de mode zijnde neostijl werden toegepast. Er zijn nog maar een klein aantal overgebleven: Voorstraat 46, Wittevrouwenstraat 2 en Oudegracht 302. De laatste heeft zo'n uitstalkast in de classicistische stijl van rond 1860 met twee hoekkolommen en eenvoudige kapiteeltjes. De uitstalkast wordt nog steeds als zodanig gebruikt: een ruimte voor het uitstellen van koopwaar.



Oudegracht 302.

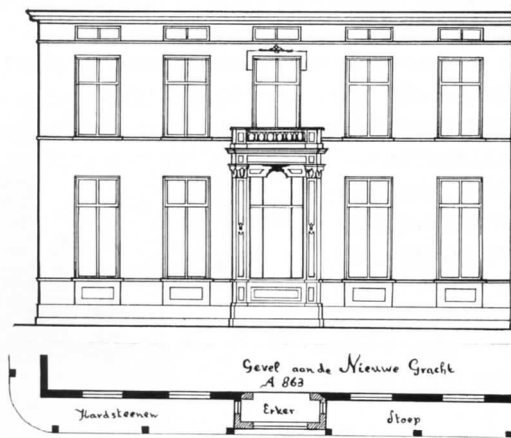
Volgens een akte van 27 oktober 1574 was er toen al een bakkerij in Oudegracht 302 gevestigd. Daarna hebben in dit pand altijd bakkers gewoond: een reeks die pas na de oorlog werd onderbroken. Bij de bouw van de pui in 1860 is het interieur tegelijk met de gevel wit geschilderd. In 1920 noemde men de bakkerij daarom 'Het witte huis'.

Neoclassicisme

Het neoclassicisme kende voornamelijk vlakke gevels en heeft daarvoor weinig erkers en balkons opgeleverd. Een mooi voorbeeld van een neoclassicistische gevel met een wat jonger balkon is het hoekpand Nieuwe Gracht 69. In april 1865 vroeg de toenmalige eigenaar toestemming om de entree, die aan de Nieuwegracht lag, te mogen verplaatsen naar een aanbouw achter zijn woonhuis. Hierdoor werd het een huis aan de Zuilenstraat.

Ook vroeg hij toestemming om op de plaats van de oude entree een uit de grond opgaande erker te mogen bouwen, hetgeen hem door de kameraar werd geweigerd, op grond van de bouwverordening:

'het is niet geoorloofd om pothuizen of eenig ander gebouw, muur, schutting of hek buiten de rigtingslijn van de belendende gebouwen te stellen'.



Deel van bouwtekening, 1865, Nieuwegracht 69.



In 1891 werd de voormalige hoofdingang aan de Nieuwegracht weer in de oude staat hersteld, met een eind-19de-eeuws balkon.

Het balkon heeft een ijzeren balustrade met een bijzondere boogvormige uitbouw. De nadruk op de rijker versierde middenas en de zwaar uitgevoerde consoles, die versierd zijn met acanthusbladeren, zijn elementen van de classicistische stijl.

Nieuwegracht 69.

Neogotiek

Vooral door het herstel van de bisschoppelijke hiërarchie in 1853 herleefde de gotiek in Utrecht.

De neogotische bouwstijl is onder meer te herkennen aan spitsboogvormige afdekkingen boven ramen en deuren, driepassen, gotische vormen in baksteen en een kanteelvormige afwerking van de daken.

Kenmerkend voor de gotiek in het algemeen is het verticalisme.

Het in 1869 opgerichte St. Bernulphusgilde - dat kunstenaars en architecten verenigde - was in Utrecht de inspirator voor de neogotische bouwstijl.



Biltstraat 473.

Het balkon aan de zijgevel van Biltstraat 473, dat in 1880 gebouwd werd, is een fraai en duidelijk voorbeeld van neogotiek.

Dit balkon, dat rust op uitspringend en opgaand muurwerk, heeft een mooi opengewerkte gietijzeren balustrade. Veel neogotische balkons hebben dit soort ijzeren hekwerken. In die tijd viel de groeiende belangstelling voor de gotiek samen met de toenemende kennis en gebruik van ijzer.

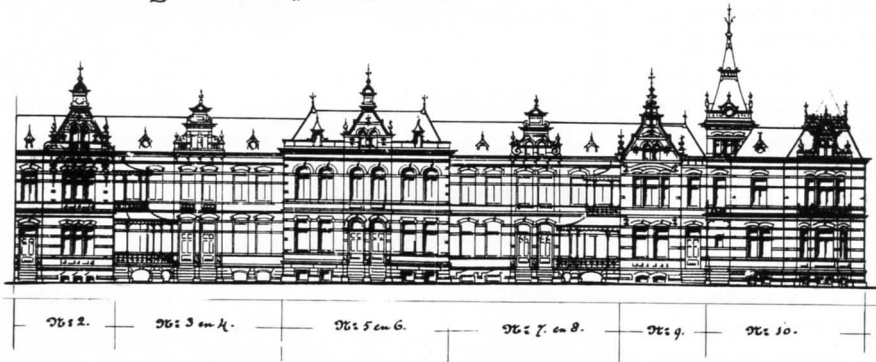
Hollandse neorenaissance

Aan het einde van de negentiende eeuw putte men inspiratie uit de Hollandse renaissance van de 16de en 17de eeuw. De Hollandse neorenaissance gaf een zeer levendig en afwisselend gevelbeeld en gebruikte veel torentjes en erkers.

Een indrukwekkend samenstel van panden is te vinden aan het Oorsprongpark 1-10, in 1886 ontworpen door D. Semmelink. Het werd als één bouwmassa vormgegeven. Het geheel heeft een symmetrische opzet, waarbij alleen de 'zijvleugels' verschillen.

Ontwerp voor negen te bouwen woonhuizen

op't terrein de Oorsprong te Utrecht.



In de binnenhoeken bevinden zich twee bijzondere, kwartronde houten balkons. De afdekkingen hiervan worden gedragen door slanke gietijzeren kolommen. Het hekwerk van de balkons en het hekwerk van de onderliggende terrassen zijn van smeedijzer. Aan de linkervleugel springen twee fraaie erkers uit de risalerende geveldelen, met houtwerk in klassieke motieven. Ze krijgen nog eens extra nadruk door de bekroning met een topgeveltje uitgerust met voluten en fronton. In het algemeen heeft de neorenaissance erker een groot formaat en wordt zeer rijk gedecoreerd.



Erker



Balkon

Oorsprongpark 1-10

Wel zeer in het oog springende erkers heeft het dubbelpand Nachtegaalstraat 52/54 - gebouwd in 1911- liggend in de zichtas van de Parkstraat. De houten neorenaissance erkers worden door ijzeren balken gedragen. Ze strekken zich uit over drie verdiepingen en zijn symmetrisch aan de gevel geplaatst.

Beide erkers hebben een rijk gedecoreerde houten aankleding met opvallende driepassen en driepasboogjes, zoals die in de gotiek en Jugendstil zijn te vinden.

De linker erker in de tweede travee heeft een brede, rechthoekige vorm en wordt door een kroonlijst beëindigd.

De rechter erker in de vijfde travee daarentegen is veelhoekig en wordt door een achtkantig torentje bekroond.



*Nachtegaalstraat 54.
De erker van het rechter pand*

Chaletstijl

Een ander, meer afzonderlijk fenomeen is de chaletstijl, toentertijd 'Zwitserschen stijl' genoemd. Het basisgevoel van die stijl is een romantisch verlangen naar de natuur. Karakteristiek is het overvloedig houtgebruik bij de geveltop en de dakranden, waardoor de bouw sterk lijkt op houten huizen uit de gotiek.



Het balkon van Maliestraat 9 in chaletstijl, is geheel van hout.

De fraaie kwartronde korbelen rusten op kraagstenen van natuursteen.

Het hekwerk heeft Jugendstilachtige motieven (cirkels met rechte lijnen).

Maliestraat 9.

Jugendstil

Rond 1900 kwam een stroming tot ontwikkeling die een geheel eigen karakter had en in wezen een decoratieve stijl was: de Jugendstil.

Deze stijl vermengde zich met de neogotiek of de neorenaissance stijlen. Een voorbeeld van de laatste is Nieuwegracht 50, ontworpen door J.H. Vermeulen in 1900. Het pand heeft een neorenaissance gevel waarbij een prominent aanwezige, houten erker zich over de eerste en tweede verdieping verheft.

De erker eindigt in een veelhoekig balkon, en wordt door een topgevel-tje bekroond. Een typisch Jugendstil-element is het glas-in-lood van de bovenramen van de erkers.

Ook de ijzeren pui-balk waar de erker op rust is kenmerkend voor deze stijl.



Nieuwegracht 50.

Een der zuiverste voorbeelden van de geometrische Jugendstil is het wel zeer merkwaardige pand Voorstraat 6.

Het is in 1903 ontworpen door de Utrechtse architect R. Rijksen. Karakteristiek is de twee verdiepingen hoge hoefijzerboog die een loggia vormt met daarin een veelhoekige houten erker. De loggia bevindt zich achter de gevelwand en is ook op te vatten als een inpandig balkon.

De erker is eigenlijk geen erker, daar hij opgaat uit de onderbouw en niet 'hangt'. Deze inbouw heeft in de Jugendstil vooral een decoratieve betekenis. Andere Jugendstil-kenmerken zijn het smeedijzeren balkonhek en de toepassing van witte strengperssteen.

De ingangsbeuk heeft een driehoekig erkertje, waarvan een lijn doorloopt binnen de loggia. Dit is de hoek waarmee het pand op de rooilijn staat. De afsluiting wordt gevormd door een zeskantig, niet uitkragend, torentje.



Voorstraat 6.

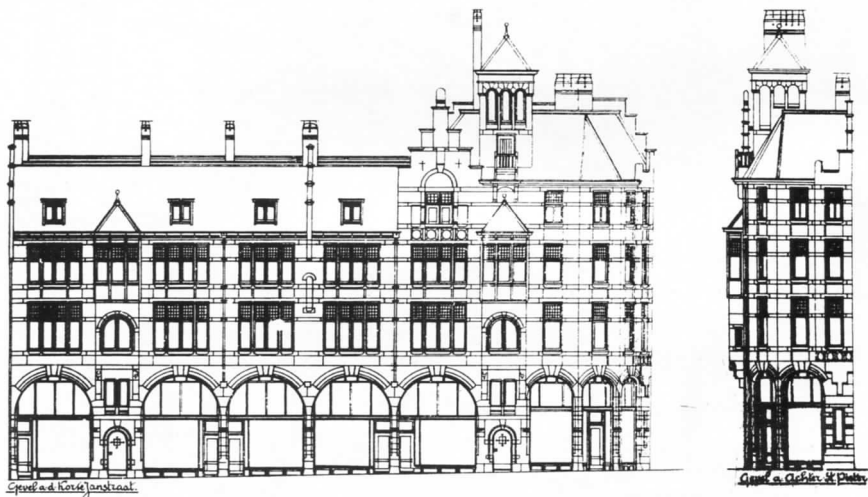


Een ander bijzonder Jugendstillelement in de gevelbeëindiging is de 'dakerker'.

Het verschil met de dakkapel is, dat de dakerker vaak de daklijst onderbreekt, van steen is, en één geheel vormt met het onderliggende venster.

Dit is duidelijk zichtbaar bij Oudegracht 135 (gebouwd in 1896). Hier wordt een bijna driehoekige houten erker afgesloten door een balkon. Deze loopt door in een licht uitspringende dakerker met enorme natuurstenen opzetstukken.

Oudegracht 135, dakerker.



Korte Jansstraat 1-7, bouwtekening 1907.

Berlage

Voor de verbreding van de Korte Janssteeg werd in 1904 de oostelijke kant van de steeg afgebroken.

Aan die zijde, maar nu op een ondieper perceel (ca. 9m), bouwde de architect P.J. Houtzagers in 1907 een blok van 6 winkels en 2 bovenwoningen: Korte Jansstraat 1-7. Houtzagers die een vrij groot aantal huizen in diverse stijlen in Utrecht ontworpen heeft, heeft zich bij het ontwerp van de voorgevel laten beïnvloeden door werk van Berlage.



Korte Jansstraat 1-7.

Symmetrisch aan de lange gevel, in de 2de en 7de travee, verheffen zich boven de deuren naar de bovenwoningen, eenvoudige maar massief aandoende erkers.

De 1 meter uit de gevel stekende, erkers worden ondersteund door trapsgewijze hardstenen kraagstenen.

Amsterdamse school

De Amsterdamse School gebruikte zeer sobere erkers in de woonhuisarchitectuur. Kenmerkend is het nadrukkelijke gebruik van baksteen, bakstenen beelden en de plastische vormgeving van het metselwerk. Aan de huizen op de Rembrandtkade (51-66), die in 1923 werden ontworpen door de gebroeders Stuyvinga, is het plastische gebruik van baksteen bij de ellipsvormige erkers goed te zien. De erkerkozijnen vormen een veelhoek en doorbreken de strenge bakstenen erkerkolom. De erkers fungeren als verlevendiging van de gevelwand en als herkenningspunt voor de ingang en het erachter gelegen trappenhuis.



Rembrandtkade

Besluit.

In vogelvlucht heb ik U meegenomen door de geschiedenis van de belangrijkste bouwstijlen in Utrecht. De rol, die de erkers en balkons daarin toebedeeld krijgen, blijkt niet in elke stijl even groot te zijn.

In het algemeen doen ze dienst als een decoratief onderdeel van de gevel, die daardoor vrijwel altijd een sterk accent krijgt.

Het sobere karakter van de renaissance en het classicisme laat het gebruik van erkers en balkons nauwelijks toe. Zodra de bouwstijl een uitbundiger aanzien krijgt, zoals in de Lodewijkstijlen, neorenaissance en Jugendstil, krijgen vooral de erkers een prominente plaats aan de gevel.

Opvallend is dat de stijlen rond 1900 uitdrukkelijk gebruik maken van erkers en balkons, allen op hun eigen wijze.

In de neorenaissance bijvoorbeeld zijn ze symmetrisch aan de gevel geplaatst, dit in tegenstelling tot de neogotiek; in de Jugendstil lijken ze organisch uit de gevel voort te komen.

In al deze gevallen zijn deze gevels een waar genoegen om naar te kijken.

Nico Koot

Driepas



Vierpas



Gebruikte bouwkundige termen

absis ronde altaarnis ter afsluiting van het koor
acanthus bladvorm gebruikt als bouwornament



balustrade rond(renaissance) of rechthoekig(barok) zuiltje, deel van een borstwering of hekwerk; rij balusters is een balustrade

console uitspringende (kraag)steen, die een beeld, balkon of een ander ornament draagt of ondersteunt

driepas gotisch ornament (naar het aantal lobben vierpas of veelpas)

fronton driehoekige of segmentvormige bekroning van een gevel, ingang of venster

hordijs uitspringende, tijdelijke constructie van hout aan torens en muren om de voet hiervan te verdedigen

korbeel
kraagsteen schoor tussen een verticale en horizontale constructie in de muur gemetselde, uitstekende steen onder het beginpunt van bogen, korbelen en balken, om deze constructies te dragen

kroonlijst bekronende lijst als bovenste deel van een hoofdgestel; ook afsluitstuk van vensters, ingangen e.d.

loggia in vele verschijningsvormen voorkomend functioneel en decoratief deel van een gebouw; bijvoorbeeld als een langs meerdere gevelzijden doorlopend inpandig balkon of als een balkonvormige inbouw

risaliet een uit het muurwerk van de gevel springend gedeelte over de gehele hoogte van het gebouw

tandlijst
travee lijst van rechthoekige blokjes, bijv. uitspringende stenen vak tussen twee opeenvolgende steunpunten, zuilen, pilasters

voluut spiraalvormig opgerolde krul



Lijst met aanbevolen literatuur

- Dolfin, M.J. e.a., Utrecht: De huizen binnen de singels, 2 dl. 1989
Fockema Andreae, S.J., Duizend jaar bouwen in Nederland, 2 dl.
1948-1957
Gemeentelijke Monumentencommissie Utrecht, Jongere bouwkunst in
Utrecht, 1985
Haslinghuis, E.J., Bouwkundige termen (bewerkte heruitgave), 1986
Kempe, Guus e.a., Architectuurgids Utrecht, 1990
Koch, Wilfried, De Europese bouwstijlen, 1991
Stichting ter bevordering van de kennis van de Nederlandse bouwkunst,
Levende Stenen, dl 1 en 2, ca.1976
Meischke, R., Het nederlandse woonhuis van 1300-1800, 1969
Monde, van der N., Beschrijving der stad Utrecht etc., 3dl. 1844
Santen van, Bettina, Architectuur en stedeboew in de gemeente
Utrecht 1850-1940, 1990
Temminck Groll, C.L., Middeleeuwse stenen huizen te Utrecht, 1963
Vermeulen, F.A.J., ABC van de bouwstijlen in de Nederlanden, 1953
Handboek tot de geschiedenis der Ned. bouwkunst, 3 dl. 1928
Vriend, J.J., De bouwkunst van ons land, 1949
Zantkuyl, H.J., Bouwen in Amsterdam: Het woonhuis in de stad, 1993

Koninklijk Oudheidkundig Bulletin
Maandblad Oud-Utrecht
Utrechts Documentatiesysteem

| | |
|------------------|------------------------------|
| Uitgave: | Het Utrechts Monumentenfonds |
| Tekst en foto's: | Nico Koot |
| Lay-out: | Dirk van Sichem |
| Druk: | Drukkerij Storm |

STEEN-GOED verschijnt 4x per jaar.